

# ການບໍລິການການວິເຄາະການສຶກສາ: ການສຶກສາວິໄຈ ຫຼາຍປີຂອງການພັດທະນາຄູ

ສະຫຼຸບບົດລາຍງານພື້ນຖານ ປະຈຳປີ 2019  
ໃນການການຕີລາຄາການວົງທຶນຈາກອົດສະຕາລີໃນການ  
ພັດທະນາຄູ ໃນ ສປປ ລາວ



ການບໍລິການການວິເຄາະການສຶກສາໄດ້ຮັບການສະໜັບສະໜູນໂດຍ  
ລັດຖະບານອົດສະຕາລີ ແລະ ຈັດຕັ້ງປະຕິບັດໂດຍ

ສະພາອົດສະຕາລີເພື່ອການຄົ້ນຄວ້າການສຶກສາ (Australian Council for Educational Research)

## ສາລະບານ

ຕົວຫຍໍ້ .....	4
1. ບົດນໍາ.....	5
1.1 ສະພາບຕົວຈິງຂອງບົດລາຍງານການສະຫຼຸບໂດຍຫຍໍ້ .....	5
1.2 ສະພາບການສຶກສາໃນ ສປປ ລາວ.....	6
1.3 ໂຄງການຄຸນນະພາບພື້ນຖານຂອງການສຶກສາໃນ ສປປ ລາວ (BEQUAL) .....	6
2. ການສຶກສາວິໄລວິທີການສົດສອນຂອງ ສປປ ລາວ .....	7
2.1 ຄໍາຖາມໃນການວິໄລ .....	7
2.2 ການເກັບກຳຂໍ້ມູນ .....	8
3. ຜົນໄດ້ຮັບຈາກການສຶກສາວິໄລພື້ນຖານ .....	8
3.1 ການສົດສອນຕົວຈິງ.....	10
3.2 ບັນດາບັດໄລທີ່ມີຜົນກະທົບໃສ່ການສົດສອນຕົວຈິງ.....	12
3.3 ຜົນການອ່ານອອກຂັ້ນໄດ້ຂອງນັກຮຽນ.....	13
ຂອບເຂດບັນຫາໃນຫ້ອງຮຽນຊັ້ນປະຖົມປະຖົມ 1.....	15
3.4 ບັດໄລທີ່ກະທົບເຖິງຜົນການອ່ານອອກຂັ້ນໄດ້ຂອງນັກຮຽນ .....	16
3.5 ຄວາມສະເໝີພາບຍິ່ງຊາຍ, ຄວາມພິການ ແລະ ການລວມເຂົ້າໃນສັງຄົມ .....	18
4. ຜົນໄດ້ຮັບຈາກການສຶກສາວິໄລພື້ນຖານ .....	19
5. ສະຫຼຸບ.....	21
6. ເອກະສານອ້າງອີງ.....	23

## ຕາຕະລາງ

ຕາຕະລາງ 1: ແບບສອບຖາມສະຖານທີ່ເພື່ອການສຶກສາວິໄລພື້ນຖານ	6
ຕາຕະລາງ 2: ເປີເຊັນຂອງນັກຮຽນໃນແຕ່ລະກຸ່ມ, ຕາມແຕ່ລະແຂວງ, ໃນ ການສຶກສາວິໄລພື້ນຖານ	12

## ຮູບ

ຮູບ 1: ການສຳຫຼວດຄວາມຄິດເຫັນຂອງຄູ່ພາຍໃນຂອບເຂດ ບັນຫາຂອງນັກຮຽນ ໃນຫ້ອງ ບ.1 ໃນການສຶກສາວິໄລພື້ນຖານ	11
---	----

## ຕົວຫຍໍ້

ACER	ສະພາອົດສະຕາລີ ເພື່ອການຄົ້ນຄວ້າວິໄຈການສຶກສາ
Lao	ສາທາລະນະລັດ ປະຊາທິປະໄຕ ປະຊາຊົນລາວ
PDR	
BEQUA	ຄຸນນະພາບ ແລະ ການເຂົ້າເຖິງການສຶກສາຂັ້ນຕົ້ນໃນ ສປປ ລາວ
L	
LADLF	ສູນການເຜີຍກະຈົ້າ ມດ້ານການພັດທະນາ ລາວ-ອົດສະຕາລີ
DFAT	ພະແນກຕ່າງປະເທດ ແລະ ການຄ້າ
MoES	ກະຊວງສຶກສາ ແລະ ກິລາ, ສປປ ລາວ
SEAMEO	ບັນດາລັດຖະມົນຕີ ອົງກອນການສຶກສາແຫ່ງ ອາຊີ ຕາເວັນອອກສ່ຽງໃຕ້
EMIS	ລະບົບຂໍ້ມູນການບໍລິຫານດ້ານການສຶກສາ
PAs	ທີ່ປຶກສາດ້ານການສອນ
SEA-PLM	ຕາໜ່າງການຮຽນການສອນຂັ້ນປະຖົມສຶກສາຂອງປະເທດອາຊີ ຕາເວັນອອກສ່ຽງໃຕ້
G1	ປ.1
PESS	ການບໍລິຫານການສຶກສາ ແລະ ກິລາປະຈຳແຂວງ
UNICEF	ກອງທຶນເດັກແຫ່ງອົງການສະຫະປະຊາຊາດ

“ຜົນຈາກພື້ນຖານບົ່ງຊີ້ວ່າ ນັກຮຽນຊັ້ນ ປ.1 ສ່ວນຫຼາຍຕົກຍູ້ ໃນລະດັບຕ່ຳກວ່າລະດັບຄາດໝາຍຂອງຫຼັກສູດການຮຽນການສອນຂອງລາວ ໃນ ການອ່ານ, ການຂຽນ, ການຟັງ ແລະ ການເວົ້າ. ສິ່ງນີ້ສະແດງໃຫ້ເຫັນການເຊື່ອມໂຍງທີ່ສັບຊ້ອນລະຫວ່າງສະພາບຕົວຈິງ, ຫຼັກສູດ ແລະ ການສຶກສາ ແລະ ຄວາມສຳຄັນຂອງບົດບາດທີ່ຄູ່ສາມາດປະຕິບັດໃນການຊ່ວຍເຫຼືອເດັກເມື່ອເຂົາເຈົ້າເຂົ້າໂຮງຮຽນ.”

# 1. ບົດນໍາ

## 1.1 ສະພາບຕົວຈິງຂອງບົດລາຍງານການສະຫຼຸບໂດຍຫຍໍ້

ໃນປີ 2019, ລັດຖະບານແຫ່ງ ສາທາລະນະລັດ ປະຊາທິປະໄຕ ປະຊາຊົນລາວ (ສປປ ລາວ) ໄດ້ ນຳສະເໜີ ຫຼັກສູດການສຶກສາສອນຂັ້ນປະຖົມສຶກສາສະບັບໃໝ່ ເພື່ອບັບປຸງຄຸນນະພາບການສຶກສາແລະຜົນການຮຽນຮູ້ຂອງນັກຮຽນ. ແຜນການພັດທະນາຂະແໜງການສຶກສາແລະກິລາຂອງລັດຖະບານປະຈຳປີ 2021-25 ໄດ້ ເລັ່ງໃສ່

ການບັບປຸງຄວາມຮູ້ ແລະຄວາມສາມາດຂອງຄູ ເຊິ່ງເປັນພະຫະນະໃນການບັບປຸງຜົນການຮຽນຂອງນັກຮຽນ.

ບົດລາຍງານສະບັບນີ້ ສະຫຼຸບຜົນໄດ້ຮັບພື້ນຖານກ່ອນການປ່ຽນແປງທີ່ສຳຄັນຂອງຫຼັກສູດການສຶກສາສອນນີ້. ການປ່ຽນແປງເຫຼົ່ານີ້

ໄດ້ຮັບການສະໜັບສະໜູນຈາກລັດຖະບານອົດສະຕາລີຜ່ານໂຄງການຄຸນນະພາບຂັ້ນພື້ນຖານແລະການເຂົ້າເຖິງຂອງການສຶກສາໃນລາວ (BEQUAL). ກົມການຕ່າງປະເທດແລະການຄ້າຂອງລັດຖະບານອົດສະຕາລີ (DFAT)

ໄດ້ສະໜອງການສຶກສາຄົ້ນຄວ້າເພື່ອກວດສອບວ່າໂຄງການ BEQUAL ໄດ້ສ້າງຄວາມແຕກຕ່າງແນວໃດໃຫ້ກັບການປະຕິຮູບການສຶກສາລະດັບປະຖົມຂອງ

ລັດຖະບານລາວທີ່ກຳລັງດຳເນີນຢູ່. ການສຶກສາຄົ້ນຄວ້າສະບັບນີ້ແມ່ນສ່ວນໜຶ່ງຂອງຊຸດການສຶກສາຄົ້ນຄວ້າຫຼາຍປີດຳເນີນໂດຍ

ການບໍລິການການວິເຄາະການສຶກສາຂອງ DFAT ເພື່ອກວດສອບການລິເວີ່ມການພັດທະນາຄູ ແລະ ການການຮຽນໃນສາມປະເທດ: ສປປ ລາວ, ຕີມໍ-ເລສເຕີ ແລະ ວານູອາຕູ.

ຜົນໄດ້ຮັບທີ່ສຳຄັນຈາກການສຶກສາຄົ້ນຄວ້ານີ້ລວມມີ: ຄວາມຈຳເປັນໃນການຈັດຕັ້ງການປະຕິບັດຢ່າງຈິງຈັງໃນດ້ານ

ການອ່ານອອກຂັ້ນໄດ້ໃນພາສາລາວ; ເປົ້າໝາຍແຜ່ນການເຜີຍກອບຮົ່ມຄູດ້ານຫຼັກສູດການສອນໃໝ່, ກັບການເນັ້ນໜັກພິເສດໃສ່

ນັກຮຽນທີ່ຮຽນພາສາທັງສອງ; ແລະການມີສ່ວນຮ່ວມທີ່ເລິກເຊິ່ງກັບໂຮງຮຽນຊຸມຊົນເພື່ອຫຼຸດຜ່ອນ

ນັກຮຽນຂາດຮຽນ ແລະ ບັບປຸງຄວາມພ້ອມຂອງນັກຮຽນເພື່ອເຂົ້າຮຽນ.

ຜົນໄດ້ຮັບທີ່ສຳຄັນໄດ້ຖືກລະບຸໄວ້ໃນພາກສຸດທ້າຍຂອງການເກັບກຳຂໍ້ມູນໄລຍະທຳອິດໃນປີ 2019 ແລະໄດ້ລາຍງາຍໂດຍ Wong et al (2020). ສະນັ້ນ,

ຈຸດສຳຄັນຂອງບົດສະຫຼຸບສະບັບນີ້ແມ່ນເລັ່ງໃສ່ໄລຍະກ່ອນການລະບາດໃຫຍ່ຂອງໂຄວິດ-19 ໃນຕອນຕົ້ນຂອງປີ 2020 ແລະ

ຜົນກະທົບອັນໃຫຍ່ຫຼວງຕໍ່ລະບົບການສຶກສາໃນທົ່ວໂລກ, ໂດຍສະເພາະແມ່ນປະເທດທີ່ມີລາຍໄດ້ຂະໜາດນ້ອຍ ແລະ ກາງລວມມີ ສປປ ລາວ.

ຮອບວົນທຳອິດຂອງການສຶກສາວິໄຈໃນ ສປປ ລາວ ທີ່ໄດ້ອ້າງອີງໃນທີ່ນີ້ເປັນການສຶກສາວິໄຈຂັ້ນພື້ນຖານ.

ອົກສອງຮອບວົນໃນຕໍ່ໜ້າຂອງການສຶກສາວິໄຈ ໃນ ສປປ ລາວ, ປະຈຳປີ 2021 ແລະ ປີ 2022, ຈະຮວບຮວມເອົາຂໍ້ມູນເພີ່ມເຕີມ ຈາກຄູ ບ.1 ແລະ ນັກຮຽນ

ຜູ້ທີ່ໄດ້ຮັບຫຼັກສູດການສອນ ບ.1 ໃໝ່.

ຄວາມສໍາເລັດຂອງການສຶກສາວິໄຈພື້ນຖານນີ້ ແມ່ນຜົນຂອງຄູ່ຮ່ວມງານ ແລະ ການຮ່ວມມື ທີ່ເຂັ້ມແຂງ ເຊິ່ງໄດ້ຮັບການພັດທະນາລະຫວ່າງ ສະພາອົດສະຕາລີ ເພື່ອການຄົ້ນຄວ້າການສຶກສາ (ACER), ສູນພັດທະນາການສຶກສາລາວ-ອົດສະຕາລີ (LADLF), ຂະແໜງການໄປສະນີ ແລະ ການສຶກສາ DFAT ນະຄອນຫລວງວຽງຈັນ, ກະຊວງສຶກສາ ແລະ ກິລາ (MoES), ທີ່ມີມຽນໂຄງການ BEQUAL ແລະ ທີ່ມີມຽນນັກເກັບກຳຂໍ້ມູນ ແລະ ນັກຄົ້ນຄວ້າພາຍໃນປະເທດ.

## 1.2 ສະພາບການສຶກສາໃນ ສປປ ລາວ

ສປປ ລາວ ໄດ້ມີຄວາມກ້າວໜ້າທີ່ສໍາຄັນ ໄປສູ່ມາດຕະຖານສາກົນຂອງການສຶກສາຂັ້ນປະຖົມສຶກສາ ແລະ ຄວາມສະເໝີພາບຍິ່ງຊາຍໃນການລົງທະບຽນລະດັບປະຖົມພາຍໃນ 10 ປີ ທີ່ຜ່ານມາ, ແຕ່ວ່າ

ຄູນນະພາບຂອງການສຶກສາຍັງມີຄວາມທ້າທາຍອັນໃຫຍ່ຫຼວງ. ອັດຕາການອອກຈາກໂຮງຮຽນ ແລະ ການຮົບຄ້າງຫ້ອງທີ່ສູງ ຍັງຄົງເປັນບັນຫີ້ຍັງຄົງຄ້າງ (MoES, 2020).

ຜົນໄດ້ຮັບຈາກການປະເມີນຜົນລະດັບຊາດ ແລະ ພາກພື້ນໃນລະດັບ 3 (MoES, 2018), 5 (UNICEF & SEAMEO, 2021) ແລະ ມັດທະຍົມປີສີ່ ຫລື G9 (MoES, 2020) ສະແດງໃຫ້ເຫັນລະດັບຄວາມສາມາດດ້ານພາສາລາວ ແລະ ຄະນິດສາດຍັງຕໍ່າຫຼາຍ. ຜົນສໍາເລັດຂອງນັກຮຽນໂດຍທົ່ວໄປຍັງຕໍ່າກວ່າໃນຊຸມຊົນກະສິກຳຊົນນະບົດ ແລະ ເຂດຫ່າງໄກສອກຫຼີກທີ່ມີຄວາມຫຼາກຫຼາຍຂອງຊົນເຜົ່າ ແລະ ພາສາ (LADLF, n.d.). ປັດໄຈພື້ນຖານລວມມີ ການເຂົ້າເຖິງອຸປະກອນສຶ່ງພິມນອກຈາກຂອງໂຮງຮຽນຍັງຈຳກັດ ແລະ ຄວາມບໍ່ກົງກັນທາງດ້ານພາສາລະຫວ່າງພາສາລາວໃນການສຶດສອນ ແລະ ພາສາແມ່ຂອງນັກຮຽນ (ACER, 2015).

ລະບົບການສຶກສາຂອງລາວ ປະເຊີນກັບຄວາມທ້າທາຍ ເຊິ່ງມີຜົນກະທົບໃຫ້ຄູນນະພາບຂອງຄູອາຈານ. ວິທີການສຶດສອນຍັງເນັ້ນໃສ່ການຮົບຮູ້ແບບທ້ອງຂຶ້ນໃຈ. ຄູນສົມບັດຕໍ່າສຸດເພື່ອເຂົ້າເປັນຄູສອນແມ່ນຕໍ່າກວ່າການສຶກສາຊັ້ນ ມັດທະຍົມສຶກສາ ແລະ ລະບົບເອງກໍ່ມີຄວາມລຳບາກໃນການດຶງດູດ ແລະ ຮັກສາຄູທີ່ມີຄຸນນະພາບໄວ້ໃນເຂດຫ່າງໄກ ແລະ ເຂດຊົນເຜົ່າ. ຄວາມທ້າທາຍໃນການບັນຈຸພະນັກງານເປັນບັນຫາໃນການຮົບໃຫ້ຈົບ (ເຊິ່ງແມ່ນໂຮງຮຽນບໍ່ມີຫ້ອງຮົບລະດັບປະຖົມສຶກສາໝົດທຸກຊັ້ນ) ແລະ ການຮົບຫຼາຍຊັ້ນບົນກັນໃນຫ້ອງດົວ (DFAT, 2014).

## 1.3 ໂຄງການຄູນນະພາບພື້ນຖານຂອງການສຶກສາໃນ ສປປ ລາວ (BEQUAL)

BEQUAL ແມ່ນໂຄງການຫຼັກຂອງອົດສະຕາລີທີ່ສະໜັບສະໜູນ ການສຶກສາຂັ້ນປະຖົມສຶກສາໃນ ສປປ ລາວ. ເປົ້າໝາຍພິເສດຂອງ BEQUAL ແມ່ນເພື່ອຊ່ວຍເຫຼືອ MoES ໃນການຈັດຕັ້ງປະຕິບັດ ຫຼັກສູດການສອນຂັ້ນປະຖົມສຶກສາໃໝ່ຂອງກະຊວງສຶກສາ ແລະ ກິລາ ແລະ ປັບປຸງ ຫຼັກສູດການສອນໃໝ່ໃຫ້ສອດຄ່ອງກັບແນວທາງການສອນຕົວຈິງ. ຫຼັກສູດການສອນໃໝ່ສໍາລັບພາສາລາວ ແລະ ວິຊາອື່ນໆ

ໄດ້ຮັບການນຳສະເໜີໃນສົກຮຽນປີ 2019-20, ແລະກຳລັງຄ່ອຍໆນຳໃຊ້  
ໃນທົ່ວຊັ້ນປະຖົມສຶກສາທັງຫມົດ.

ພາຍໃຕ້ ຫຼັກສູດການສອນໃໝ່ນີ້, ຄູ່ໄດ້ຮັບປຶ້ມຄູ່ມືການສອນ  
ແລະການຊ່ວຍເຫຼືອການສົດສອນອື່ນໆ ແລະແຫຼ່ງຂໍ້ມູນການຮຽນການສອນ  
(ສຳລັບພາສາລາວ, ເຊິ່ງລວມມີ ປຶ້ມນິທານ, ເຄື່ອງອ່ານແບບຖອດລະຫັດ,  
ໄພ້ຄຳສັບ ແລະ ຮູບພາບ). ຫຼັກສູດການສອນໃໝ່ ຍັງນຳສະເໜີ  
ແນວທາງປະຕິບັດໃນການສົດສອນສະເພາະເຈາະຈົງຈຳນວນໜຶ່ງ ລວມມີ  
ວິທີການສົດສອນທີ່ເອົານັກຮຽນເປັນສູນກາງ,  
ຫຼັກສູດທີ່ບໍ່ໃຫ້ເຂົ້າກັບທ້ອງຖິ່ນ, ການຮຽນການສອນແບບຫ້າວຫັນ  
ແລະ ການປະເມີນຄວາມກ້າວໜ້າຂອງການຮຽນຮູ້ຂອງນັກຮຽນທີ່ເປັນຮູບແບບ.  
ການປະຕິບັດການເຫຼົ່ານີ້ໄດ້ຮັບການສົ່ງເສີມໂດຍໂຄງການເຜີຍກຳລັງຮູບຮ່າງ  
ນາວິຊາການໃນການພັດທະນາວິຊາຊີບຄູ  
ເພື່ອໃຫ້ການຊ່ວຍເຫຼືອພະແນກການບໍລິການການສຶກສາ ແລະ ກິລາຂັ້ນແຂວງ  
(PESS) ເພື່ອສະໜອງການເຜີຍກຳລັງແບບໂຕ-ຕໍ່-ໂຕ ໃຫ້ກັບຄູ.  
ການຊ່ວຍເຫຼືອເພີ່ມເຕີມໄດ້ສະໜອງໃຫ້ກັບຄູ, ອຳນວຍການໂຮງຮຽນ ແລະ ໂຮງຮຽນ ໃນ 32  
ເມືອງເປົ້າໝາຍພາຍໃຕ້ໂຄງການ BEQUAL  
ໂດຍຜ່ານການປະຕິບັດການເພີ່ມຄວາມເຂັ້ມແຂງໃຫ້ແກ່ ຊຸມຊົນ,  
ການລົງຢ້ຽມຢາມກວດກາ, ການປະຊຸມກຸ່ມຄູ ແລະ  
ການສະໜອງທຶນສະໜັບສະໜູນການສຶກສາລະດັບເມືອງ.

## 2. ການສຶກສາວິໄຈ ວິທີການສົດສອນຂອງ ສປປ ລາວ

### 2.1 ຄຳຖາມໃນການວິໄຈ

ການສຶກສາວິໄຈ ຂອງ ສປປ ລາວ ເພື່ອຊອກຫາຄຳຕອບໃຫ້ກັບຄຳຖາມ: *BEQUAL*  
ສະໜັບສະໜູນການບໍ່ປຸງ, ງຄຸ, ນະພາບຂອງການສົດສອນ ແລະ  
ການຮູ້ໜັງສືຂອງນັກຮຽນໃນ ສປປ ລາວ ໃນຂອບເຂດໃດ?

ເຂົ້າໃກ້ຄຳຖາມທີ່ກວ້າງຂວາງຂຶ້ນ  
ດ້ວຍການສຸມໃສ່ການບໍ່ປຸງແປງໃນສອງຂອບເຂດສຳຄັນຕໍ່ນັ້ນຕໍ່:

#### ຄຳຖາມທີ 1.

ຄູ, ນະພາບຂອງການສົດສອນໄດ້ບໍ່ປຸງແປງຕາມໂຄງ  
ການວົງການທີ່ໄດ້ຮັບການສະໜັບສະໜູນໂດຍ  
BEQUAL ແນວໃດ ແລະ ໃນຂອບເຂດໃດ?

#### ຄຳຖາມທີ 2.

ຜົນໄດ້ຮັບດ້ານການອ່ານອອກຂ  
ບົນໄດ້ຂອງນັກຮຽນບໍ່ປຸງແປງຕາມ  
ການຈັດຕັ້ງປະຕິບັດຫຼັກສູດ  
ໃໝ່ ແນວໃດ ແລະ ໃນຂອບເຂດໃດ?

ການສຶກສາວິໄຈໄດ້ນຳໃຊ້ວິທີການສົດສອນແບບປະສົມປະສານດ້ວຍການນຳໃຊ້ທັງ  
ງແບບວິທີດ້ານປະລິມານແລະຄຸນນະພາບ. ໂຄງການຄື້ນຄວ້າຕິດຕາມຄູສອນ ແລະ  
ຄະນະອຳນວຍການເປັນໄລຍະເວລາສີ່ປີ ໃນຂະນະທີ່  
ຫຼັກສູດການຮຽນການສອນພາສາລາວໃນລະດັບທົ່ວປະເທດ ສະໜັບສະໜູນໂດຍ  
BEQUAL ຖືກນຳໃຊ້ເຂົ້າໃນການສົດສອນ.

## 2.2 ການເກັບກຳຂໍ້ມູນ

ບົດລາຍງານຂັ້ນຕອນທຳອິດໄດ້ເກັບກຳເອົາຂໍ້ມູນ “ສະພາບການປັດຈຸບັນ” ໃນປີ 2019 ກ່ອນການເລີ່ມຕົ້ນການປະຕິຮູບຫຼັກສູດການຮຽນການສອນ. ຂໍ້ມູນນີ້ມີຄວາມສຳຄັນສຳລັບການສະໜອງພື້ນຖານສຳລັບການປັບປຸງບົດບາດການປ່ຽນແປງໃນຄຸນນະພາບການສຶກສາ ແລະ ຜົນຮັບດ້ານການອ່ານອອກຂັບໄດ້ຂອງນັກຮຽນ: (ກ) ກ່ອນການປະຕິຮູບຫຼັກສູດການຮຽນການສອນເລີ່ມຂຶ້ນ [ການສຶກສາວິໄຈພື້ນຖານ]; ແລະ (ຂ) ພາຍຫຼັງການປະຕິຮູບຫຼັກສູດການຮຽນການສອນດຳເນີນການ.

ຂັ້ນຕອນໃນການເກັບກຳຂໍ້ມູນພື້ນຖານໄດ້ດຳເນີນການໃນໄລຍະສອງອາທິດ ໃນເດືອນເມສາ-ພຶດສະພາ 2019 ໃນທ້າຍສົກຮຽນ ແລະກ່ອນການນຳໃຊ້ຫຼັກສູດການຮຽນການສອນໃໝ່. ຜູ້ເຂົ້າຮ່ວມການສຶກສາວິໄຈລວມມີຄູ່ບ.1 (G1) ຄະນະອຳນວຍການ, ທີ່ປຶກສາດ້ານການສຶກສາ (PAs) ແລະ ນັກຮຽນຊັ້ນ ປ. 1 ພາຍໃນເມືອງເປົ້າໝາຍຂອງໂຄງການ BEQUAL ທັງ 32 ເມືອງ. ດັ່ງທີ່ສະແດງໄວ້ໃນ ຕາຕະລາງ 1 ລຸ່ມນີ້, ຂໍ້ມູນດ້ານປະລິມານໄດ້ເກັບກຳໂດຍນຳໃຊ້ແບບສອບຖາມເກັບກຳຈາກ 355 ໂຮງຮຽນ ເຖິງຄູ່ຊັ້ນ ປ.1 ທັງ 347 ຄົນ (55 ເປີເຊັນເປັນເພດຍິງ) ແລະ ຄະນະອຳນວຍການ 348 ຄົນ (23 ເປີເຊັນເປັນເພດຍິງ). ແບບສອບຖາມການທົດສອບການອ່ານອອກຂັບໄດ້ຂອງນັກຮຽນຊັ້ນ ປ.1 ແລະ ທີ່ມາຂອງນັກຮຽນເກັບກຳໄດ້ຈາກນັກຮຽນຊັ້ນ ປ.1 ຈຳນວນ 2.269 ຄົນ (47 ເປີເຊັນເປັນເພດຍິງ). ນອກຈາກນັ້ນ, ກໍລະນີສຶກສາໃນ 12 ໂຮງຮຽນ, ການສຳພາດ 34 ຄັ້ງ ແລະ ການສັງເກດການພາຍໃນຫ້ອງຮຽນວິຊາພາສາລາວ ຊັ້ນ ປ.1 ຈຳນວນ 30 ຄັ້ງໄດ້ສຳເລັດລົງ.

ຕາຕະລາງ 1: ທີ່ຕັ້ງຂອງການສຶກສາວິໄຈພື້ນຖານ

ຂັ້ນແຂວງ	ຂັ້ນເມືອງ	ຈຳນວນໂຮງຮຽນ
ຄຳມ່ວນ	6	61
ຫຼວງນ້ຳທາ	4	34
ຜົ້ງສູລ	5	43
ສາລະວັນ	5	61
ສະຫວັນນະເຂດ	5	61
ເຊກອງ	9	131
	3	25
<b>ລວມທັງໝົດ</b>	<b>32</b>	<b>355</b>

## 3. ຜົນໄດ້ຮັບຈາກການສຶກສາວິໄຈພື້ນຖານ

ຜົນໄດ້ຮັບຈາກການສຶກສາວິໄຈພື້ນຖານໄດ້ເນັ້ນໃສ່ສິ່ງທີ່ຕ້ອງເຮັດ ທີ່ແຕກຕ່າງກັນ:



**ການສົດສອນ**



- ຄູ່ເກືອບໝົດທຸກຄົນມີຄວາມໝັ້ນໃຈໃນຄວາມສາມາດຂອງຕົນໃນການສອນພາສາລາວ.
- ຄູ່ມືວິທີການແລະແຫຼ່ງຂໍ້ມູນໃນຂອບເຂດທີ່ຈຳກັດສຳລັບການສົດສອນແລະການປະເມີນຄວາມສາມາດຂອງນັກຮຽນໃນວິຊາພາສາລາວ.
- ຄູ່ສ່ວນຫຼາຍໃຊ້ພາສາແມ່ຂະນະທີ່ໃຫ້ການສົດສອນພາສາລາວ.
- ຄູ່ສ່ວນຫຼາຍບໍ່ໄດ້ຮັບການເຜີຍກະຈົຍສະເພາະໃນການສອນພາສາລາວໃນສອງປີທີ່ຜ່ານມາ

**ບັນດາບັດໃຈທີ່ກະທົບເຖິງການສົດສອນ**



- ສື່ການສອນຂາດແຄນ/ບໍ່ເໝາະສົມເພື່ອຊ່ວຍໃນການສົດສອນໄດ້ຖືກລາຍງານເປັນບັນຫາຫຼັກຂອງໂຮງຮຽນ.
- ຄະນະອຳນວຍການໂຮງຮຽນໄດ້ໃຫ້ການຊ່ວຍເຫຼືອສຳລັບໃຫ້ກັບຄູ່ເກືອບກວມຄຸນ, ປະກອນ, ວາງແຜນບັດຮຽນແລະວິທີການສົດສອນໃນສາຂາພາສາລາວ.
- ການຮ່ວມມືລະຫວ່າງຄູ່ກັບຄູ່ແມ່ນສ່ວນສຳຄັນພື້ນຖານຂອງການສະໜັບສະໜູນການສົດສອນພາສາລາວ.
- ການຊື້ນຳຄູ່ ແລະ ການສະໜັບສະໜູນທີ່ຈຳກັດຈາກ PAs ຍັງເປັນສິ່ງທ້າທາຍທີ່ສຳຄັນ.
- ການເຜີຍກະຈົຍເພີ່ມເຕີມໃນວິທີການສົດສອນພາສາລາວ, ການຜະລິດອຸປະກອນການຮຽນ, ການສົດສອນນັກຮຽນຊື່ນເພື່ອ, ວິທີການນຳໃຊ້ປຶ້ມຄູ່ມືຂອງຄູ່ ແລະ ການສົດສອນຫຼາຍຊັ້ນຮຽນໄດ້ຮັບການກຳນົດໂດຍຄະນະອຳນວຍການໂຮງຮຽນວ່າເປັນຄວາມຈຳເປັນອັນຮີບຮັອນ.

**ຜົນຮັບຂອງການອ່ານອອກຂັ້ນໄດ້ຂອງນັກຮຽນ**



- ຜົນໄດ້ຮັບຂອງນັກຮຽນຊັ້ນປ.1 ສ່ວນຫຼາຍບໍ່ຜ່ານລະດັບຄາດໝາຍທີ່ວາງໄວ້ຂອງຫຼັກສູດການຮຽນການສອນພາສາລາວ.
- ຢ່າງໜ້ອຍ 80 ເປີເຊັນຂອງນັກຮຽນທັງໝົດຍັງມີບັນຫາໃນການຮັບຮູ້ຕົວໜັງສືໃນລະດັບທີ່ຄາດການໄວ້.
- ຜົນໄດ້ຮັບຂອງການອ່ານອອກຂັ້ນໄດ້ຂອງນັກຮຽນບໍ່ດີແບ່ງໄປຕາມທ້ອງຖິ່ນ. ໃນບາງແຂວງ, ນັກຮຽນເກືອບ 1 ໃນ 5 ບໍ່ມີຄວາມສາມາດໃນການອ່ານອອກຂັ້ນໄດ້ໃນພາສາລາວ.

## ບັນດາບົດໄລຍະທຳອິດກະທົບຕໍ່ຜົນໄດ້ຮັບການອ່ານອອກຂັ້ນໄດ້ຂອງນັກຮຽນ



- ນັກຮຽນຜູ້ທີ່ເວົ້າພາສາລາວພາຍໃນຄົວເຮືອນສະແດງໃຫ້ເຫັນວ່າ ບັນດາບົດໄລຍະທຳອິດກະທົບຕໍ່ຜົນໄດ້ຮັບການອ່ານອອກຂັ້ນໄດ້ທີ່ສູງກວ່ານັກຮຽນຜູ້ທີ່ບໍ່ໄດ້ເວົ້າພາສາລາວພາຍໃນຄອບຄົວ.
- ຄູ່ໄດ້ຈັດລະດັບຄວາມສາມາດທີ່ຕ່ຳຂອງນັກຮຽນໃນການໃຊ້ພາສາລາວ ວ່າແປ້ນສິ່ງທີ່ທາຍທາຍໃຫຍ່ຫຼວງທີ່ສຸດໃນຄວາມກ້າວໜ້າໃນການຮູ້ຈັກຂອງນັກຮຽນ. ສິ່ງທີ່ທາຍທາຍນັ້ນຖືກລາຍງານແມ່ນຄວາມພ້ອມຂອງໂຮງຮຽນ, ການຂາດຮຽນຂອງນັກຮຽນ, ນັກຮຽນຂາດຄວາມສົນໃຈ, ລາອອກແລະສຸຂະພາບບໍ່ແຂງແຮງ.
- ປະເພດຂອງການເຜີຍກອບຮົມທີ່ຄູ່ໄດ້ຮັບກ່ອນການເຜີຍກອບຮົມມີຜົນກະທົບໜ້ອຍກັບຜົນໄດ້ຮັບຂອງການອ່ານອອກຂັ້ນໄດ້ຂອງນັກຮຽນ.
- ນັກຮຽນຜູ້ທີ່ໄດ້ເຂົ້າອະນຸບານຫຼືຫ້ອງກົມປະຖົມແລະຜູ້ທີ່ເຂົ້າຖົງຊັບພະຍາກອນພາສາລາວອອກໂຮງຮຽນ, ສະແດງໃຫ້ເຫັນວ່າບັນດາບົດໄລຍະທຳອິດກະທົບຕໍ່ຜົນໄດ້ຮັບການອ່ານອອກຂັ້ນໄດ້ທີ່ສູງກວ່າ.
- ນັກຮຽນຜູ້ທີ່ຂາດຮຽນເລື້ອຍໆສະແດງໃຫ້ເຫັນວ່າບັນດາບົດໄລຍະທຳອິດກະທົບຕໍ່ຜົນໄດ້ຮັບການອ່ານອອກຂັ້ນໄດ້ທີ່ຕ່ຳ.
- ນັກຮຽນຜູ້ທີ່ມີຄູ່ທີ່ໃຊ້ແຫຼ່ງຊັບພະຍາກອນພາສາລາວໃນຂອບເຂດທີ່ກວ້າງຂວາງມີລະດັບການອ່ານອອກຂັ້ນໄດ້ທີ່ສູງກວ່າ.

### 3.1 ການສົດສອນຕົວຈິງ

‘ການສົດສອນຕົວຈິງ’ ໝາຍເຖິງການນຳໃຊ້ຄວາມຮູ້ດ້ານວິຊາຊີບ, ຄວາມເຊື່ອແລະທັດສະນະຄະຕິຂອງຄູ່ເພື່ອສະໜອງປະສົບການໃນການຮຽນຮູ້ສຳລັບນັກຮຽນ. ລວມມີສິ່ງທີ່ຄູ່ເຮັດເພື່ອວາງແຜນ, ລົງມືປະຕິບັດແລະຕີລາຄາປະສົບການໃນການຮຽນ ແລະ

ວິທີຂອງຄູ່ໃນການປະສົມປະສານຫຼັກການໃນການສົດສອນ ແລະການຮຽນ (ACER, 2017). ພາຍໃນຂອບເຂດຂອງການສຶກສາວິໄຈຂອງ ສປປ ລາວ, ການສົດສອນຕົວຈິງໄດ້ຖືກທົດສອບ

ໃຫ້ແປ້ນສິ່ງວັດແທກປະສິດທິພາບຂອງຄູ່. ຂໍ້ມູນພື້ນຖານຊື່ໃຫ້ເຫັນວ່າ, ດຽວນີ້ຂອງຄູ່ໃນແຕ່ລະດ້ານຂອງວິທີການສົດສອນຕົວຈິງໃນປີ 2019, ກ່ອນໄດ້ຮັບການຊ່ວຍເຫຼືອຈາກໂຄງການ BEQUAL.

ຂໍ້ມູນພື້ນຖານໄດ້ສະແດງໃຫ້ເຫັນວ່າ

ຄູ່ທີ່ຮ່ວມໃນການສຳຫຼວດແກ້ບຂໍ້ມູນແກ້ອບໝົດທຸກຄົນຊື່ໃຫ້ເຫັນ

ຄວາມເຊື່ອໝັ້ນທີ່ມີຢູ່ແລ້ວໃນຄວາມສາມາດການສົດສອນພາສາລາວຂອງເຂົາ  
ເຈົ້າ,  
ໂດຍສະເພາະເມື່ອສົດສອນນັກຮຽນຜູ້ທີ່ເວົ້າພາສາລາວພາຍໃນຄອບຄົວ.  
ເມື່ອຖືກຖາມກ່ຽວກັບວ່າພວກເຂົາໄດ້ໃຊ້ພາສາແມ່  
ໃນບົດຮຽນພາສາລາວຫຼາຍໜ້ອຍສ່ວນໃດ,  
ເກືອບເຄິ່ງໜຶ່ງຂອງຈຳນວນຄູທີ່ຮ່ວມໃນການສຳຫຼວດເກັບຂໍ້ມູນ  
ລາຍງານວ່າເຂົາເຈົ້າໄດ້ໃຊ້ພາສາແມ່ໃນເວລາສົດສອນບົດຮຽນ.  
ເມື່ອຄຳນຶງເຖິງພາສາທີ່ເວົ້າໂດຍກຳເນີດຂອງຄູແລະນັກຮຽນ,  
ຂໍ້ມູນສະແດງໃຫ້ເຫັນວ່າຄູມັກອາໄສພາສາແມ່ຂອງຕົນແລະ  
ພາສາແມ່ຂອງນັກຮຽນໃນລະຫວ່າງການສົດສອນ. ເກືອບ 75 ເປີເຊັນຂອງຄູ  
ຜູ້ທີ່ພາສາເວົ້າໂດຍກຳເນີດບໍ່ແມ່ນພາສາລາວ  
ໄດ້ລາຍງານການນຳໃຊ້ພາສາແມ່ໃນຫ້ອງຮຽນ, ໃນຂະນະທີ່  
ສອງສ່ວນສາມຂອງຄູທັງໝົດໄດ້ນຳໃຊ້ພາສາແມ່ຂອງນັກຮຽນເວລາສອນພາສາລາວ.

ຄູສະແດງໃຫ້ເຫັນຄວາມສາມາດແລະ  
ຊັບພະຍາກອນທີ່ຈຳກັດຂອງຕົນເອງໃນການສົດສອນຕົວຈິງເພື່ອຊ່ວຍໃນກິດຈະ  
ກຳການຮຽນ. ຄູມັກນຳທາງການສົນທະນາໃນຫ້ອງຮຽນ -  
ໂດຍສະເພາະການຜຶກຊ້ອມການອອກສຽງ - ການອ່ານຂໍ້ຄວາມທີ່ຂຽນເທິງກະດານ,  
ການໃຫ້ຄຳແນະນຳນັກຮຽນເພື່ອກ່າຍຈາກກະດານຫຼືການໃຫ້ນັກຮຽນຕອບ  
ການເຮັດຂຽນທວາຍຂອງເຂົາເຈົ້າ. ການນຳໃຊ້ຫຼັກສູດການຮຽນການສອນໃໝ່  
ຈະສະໜອງອຸປະກອນການສອນແລະການຮຽນເພີ່ມເຕີມເພື່ອສະໜັບສະໜູນ  
ການສົດສອນຕົວຈິງທີ່ໄດ້ຮັບການປັບປຸງ, ລວມທັງປຶ້ມຄູ່ມືສຳລັບຄູ,  
ປຶ້ມຕຳລາຮຽນຂອງນັກຮຽນ, ປຶ້ມນິທານ, ເຄື່ອງອ່ານແລະໄພ່ພະຍັນຊະນະ.

ຫຼັກສູດການຮຽນການສອນໃໝ່ຍັງຈະເນັ້ນໜັກໃສ່ການຫລີກອອກຈາກ  
ການປະເມີນແບບດັ້ງເດີມເພື່ອໃຫ້ລວມເອົາການນຳໃຊ້ຕົວບົ່ງຊີ້  
ເພື່ອກວດເບິ່ງຄວາມເຂົ້າໃຈຂອງນັກຮຽນແລະ  
ຄວາມສາມາດນຳໃຊ້ສິ່ງທີ່ເຂົາເຈົ້າໄດ້ຮຽນມາ. ໃນລະຫວ່າງທີ່  
ຄູເກືອບໝົດທຸກຄົນລາຍງານວ່າໄດ້ປະຕິບັດຊຸດການປະເມີນຜົນຄວາມກ້າວ  
ໜ້າບາງປະເພດ,  
ພວກເຂົາໄດ້ນຳໃຊ້ວິທີການທີ່ຫຼາກຫຼາຍໃນການປະເມີນນັກຮຽນເຊັ່ນ:  
ການອ່ານແລະການຂຽນຂອງນັກຮຽນຜ່ານການກ່າຍຄືນແລະຂຽນທວາຍ.

ຂໍ້ມູນກ່ຽວກັບການຮຽນຮູ້ວິຊາອາຊີບຂອງຄູສະແດງໃຫ້ເຫັນ  
ຄວາມແຕກຕ່າງອັນກວ້າງຂວາງລະດັບທັງສອງຖິ່ນໃນບັນຫາການເຂົ້າເຖິງ  
ການເຜີຍກະຈົ່າບຸກຄົນວິຊາການຂອງຄູ. ເກືອບເຄິ່ງໜຶ່ງຂອງຄູຊັ້ນປ.1  
ທັງໝົດໄດ້ຜ່ານການເຜີຍກະຈົ່າບຸກຄົນວິຊາການໃນສອງປີທີ່ຜ່ານມາ,  
ກັບຈຳນວນໜຶ່ງສ່ວນສີ່  
ເທິງນັ້ນທີ່ໄດ້ຮັບການເຜີຍກະຈົ່າບຸກຄົນສະເພາະທີ່ເລັ່ງໃສ່ພາສາລາວ.  
ຮູບແບບອື່ນໆຂອງການພັດທະນາອາຊີບໄດ້ດຳເນີນໂດຍຄູລວມທັງ  
ກຸ່ມ/ກຸ່ມຄລັບເຕີ້ການຮຽນແລະການຮຽນດ້ວຍຕົນເອງ. ແຂວງພາກໃຕ້ເຊັ່ນ  
ແຂວງເຊກອງປາກົດມີອັດຕາການເຂົ້າຮ່ວມໃນການພັດທະນາອາຊີບຄູຕ່ຳສຸດ.

### 3.2 ບັນດາບັດໄຈທີ່ມີຜົນກະທົບໃສ່ການສົດສອນຕົວຈິງ

ການສຶກສາວິໄຈພື້ນຖານພົບວ່າ  
ໃນຂະນະທີ່ມີການໃຫ້ການຊ່ວຍເຫຼືອດ້ານແຫຼ່ງຂໍ້ມູນ  
ແລະການເຜີຍກະທຳບຸກຄົນສຳລັບຄຸນນະພາບຂອງການສົດສອນ  
, ຄູ ແລະ

ຄະນະອຳນວຍການສາມາດເຊື່ອຖືງານຊ່ວຍເຫຼືອເຫຼົ່ານັ້ນຢ່າງບໍ່ສະໝ່ຳ  
ສະເໝີ. ຄູບາງຄົນໄດ້ລາຍງານການຮັບການຊ່ວຍເຫຼືອຈາກອຳນວຍການຂອງຕົນ  
ສຳລັບການສອນພາສາລາວ, ໂດຍສະເພາະໃນການກະກຽມອຸປະກອນການສອນ,  
ການວາງແຜນບົດຮຽນ, ການອອກສົ່ງແລະວິທີການສົດສອນ. ຄູສ່ວນຫຼາຍ (77  
ເປີເຊັນ) ລາຍງານວ່າອຳນວຍການຂອງພວກເຂົາ

ໄດ້ສົ່ງເກດການສົດສອນຂອງພວກເຂົາແລະໃຫ້ຄຳຄິດເຫັນ  
ຢ່າງໜັ້ນໜື່ງຄັ້ງພາຍໃນສົກຮຽນ. ໜຶ່ງສ່ວນສາມ (33 ເປີເຊັນ)  
ລາຍງານວ່າພວກເຂົາຖືກສົ່ງເກດຫຼາຍກວ່າສອງເທື່ອ.

ຄະນະອຳນວຍການລາຍງານວ່າພວກເຂົາມີຄວາມໝັ້ນໃຈໃນການສະໜັບສະໜູນຊ່ວຍເຫຼືອ  
ຄູສອນຊັ້ນ P.1 ສຳລັບການສົດສອນພາສາລາວ.

ການສະໜັບສະໜູນເພີ່ມເຕີມຈາກເພື່ອນຮ່ວມງານຈາກທັງພາຍໃນ ແລະ  
ລະຫວ່າງໂຮງຮຽນກໍ່ໄດ້ກ່າວເຖິງໃນບົດລາຍງານ,  
ພວກເຂົາໄດ້ເຮັດເປັນຮູບແບບສະໝ່ຳສະເໝີ. ເກືອບເຄິ່ງຂອງຄູ (44  
ເປີເຊັນ) ລາຍງານວ່າພວກເຂົາມີເພື່ອນຮ່ວມງານເຂົ້າມາສົ່ງເກດການສົດສອນ.  
ຫົກສິບສີ່ເປີເຊັນຂອງຄູຍັງຮ່ວມງານກັບເພື່ອນຮ່ວມງານອື່ນໆ  
ເພື່ອກະກຽມບົດຮຽນ ແລະອຸປະກອນການສອນພາສາລາວ.

ການແລກປ່ຽນຄວາມຮູ້ລະຫວ່າງໂຮງຮຽນກໍ່ໄດ້ກ່າວເຖິງໃນບົດລາຍງານ,  
ແຕ່ວ່າ

ສ່ວນຫຼາຍກໍ່ແມ່ນການຈັດຕັ້ງບໍ່ເປັນທາງການບົນເຄືອຂ່າຍສັງຄົມລະຫວ່າງ  
ຄູດ້ວຍກັນເພື່ອແລກປ່ຽນບົດຮຽນທີ່ຮຽນມາ, ແຜນການ,  
ຊັບພະຍາກອນການສົດສອນ ແລະວິທີການ. ຜົນໄດ້ຮັບນີ້ບໍ່ຖືກຊີ້ວ່າ  
ມີເຄືອຂ່າຍການຊ່ວຍເຫຼືອພາຍໃນໂຮງຮຽນທີ່ມີພ້ອມໃຫ້ຄູ ແລະ  
ຄູກໍ່ມັກໃຊ້ເລື້ອຍໆ.

ແຕ່ວ່າການສຶກສາວິໄຈພື້ນຖານ ການເຊື່ອຖື ແລະ  
ການສະໜອງການຊ່ວຍເຫຼືອຈາກທາງນອກສຳລັບຄູ ແລະ  
ຄະນະອຳນວຍການຍັງບໍ່ສະໝ່ຳສະເໝີ. ທີ່ປຶກສາການສອນ (PAs),  
ມີຢູ່ເພື່ອສະໜອງການຊ່ວຍເຫຼືອແບບຕໍ່ເນື່ອງສຳລັບຄູ, ແຕ່ວ່າ  
ເວລາຂອງພວກເຂົາກໍ່ບໍ່ປຶກສາຕົວ. ຊາວຫົກເປີເຊັນຂອງຄູລາຍງານວ່າ PA  
ບໍ່ໄດ້ມາຢ້ຽມຢາມພວກເຂົາໃນລະຫວ່າງສົກຮຽນປີ 2019

ຂອງການສຶກສາວິໄຈພື້ນຖານ. ສິບເຈັດເປີເຊັນໄດ້ຮັບການລົງຢ້ຽມຢາມ  
ໜຶ່ງຄັ້ງ, 28 ເປີເຊັນໄດ້ຮັບການລົງຢ້ຽມຢາມສອງຄັ້ງ ແລະ 30 ເປີເຊັນ  
ໄດ້ຮັບການລົງຢ້ຽມຢາມຫຼາຍກວ່າສອງຄັ້ງ. ໃນການສົມທົບ, 58 ເປີເຊັນ  
ຂອງຄະນະອຳນວຍການຊື້ໃຫ້ເຫັນວ່າມີ PA ໜຶ່ງຄົນ  
ລົງຢ້ຽມຢາມພວກເຂົາສອງຄັ້ງຫຼືຫຼາຍກວ່ານັ້ນ, ຂະນະທີ່ 20 ເປີເຊັນ  
ເວົ້າວ່າພວກເຂົາບໍ່ເຄີຍໄດ້ຮັບການລົງຢ້ຽມຢາມແມ່ນແຕ່ຄັ້ງດຽວ.

ການລົງຢ້ຽມຢາມເຫຼົ່ານີ້ຂອງ PA ສ່ວນຫຼາຍແມ່ນເລັ່ງໃສ່  
ການສະໜອງຄວາມຊ່ວຍເຫຼືອດ້ານການສອນ ຫຼືໃຫ້ຄຳແນະນຳ (66 ເປີເຊັນ),

ສົ່ງເສີມການປຶກສາຫາລືລະຫວ່າງຄູ (50 ເປີເຊັນ), ສະໜອງຊັບພະຍາກອນ (39 ເປີເຊັນ), ເກັບກຳຂໍ້ມູນ (37 ເປີເຊັນ) ແລະ ທຳໜ້າທີ່ດ້ານການບໍລິຫານ (21 ເປີເຊັນ). ຄະນະອຳນວຍການສ່ວນຫຼາຍ (80 ເປີເຊັນ) ລາຍງານວ່າ ນັກວິຊາການຂອງເມືອງໄດ້ລົງຢູ່ບົນຢາມໂຮງຮຽນຂອງພວກເຂົາຢ່າງໜ້ອຍ ສອງຄັ້ງໃນສົກປີ 2018-19, ຂະນະທີ່ 11 ເປີເຊັນ ລາຍງານວ່າບໍ່ມີການລົງຢູ່ບົນຢາມເລີຍ.

ຜູ້ຕອບການສຳຫລວດຍັງສັງເກດເຫັນວ່າ ການຂາດເຂີນອຸປະກອນການຮຽນການສອນ ຖືເປັນຂໍ້ຈຳກັດທີ່ສຳຄັນໃນການສົດສອນພາສາລາວ, ລວມທັງປຶ້ມແບບຮຽນ, ເຄື່ອງອ່ານແລະປຶ້ມນິທານ. ຄູບາງຄົນລາຍງານວ່າ ໄດ້ຜະລິດອຸປະກອນການຮຽນການສອນດ້ວຍຕົນເອງເພື່ອແກ້ໄຂບັນຫາຊ່ອງຫວ່າງຂອງແຫຼ່ງຊັບພະຍາກອນ. ຄະນະອຳນວຍການລາຍງານວ່າ ການຂາດເຂີນໃອງລ່າງຂອງໂຮງຮຽນທີ່ເໝາະສົມ, ເຊັ່ນ: ຫ້ອງນ້ຳແລະຫ້ອງຮຽນ, ກໍຖືເປັນຄວາມທ້າທາຍເຊັ່ນກັນ. ຂໍ້ມູນສະແດງໃຫ້ເຫັນວ່າ ຈຳນວນຂອງອາຄານໂຮງຮຽນມີຜົນກະທົບບໍ່ຫຼາຍ ແຕ່ກໍ່ສຳຄັນຕໍ່ປະສິດທິພາບການຮູ້ຮຽນຂອງນັກຮຽນ. ຄະນະອຳນວຍການຍັງໄດ້ແຈ້ງໃຫ້ຊາບວ່າ ການຂາດເຂີນຄູທີ່ມີຄຸນນະພາບ, ການຂາດການຂອງຄູ ແລະການທີ່ຄູລາອອກການກໍ່ຖືເປັນຂໍ້ຈຳກັດທີ່ສຳຄັນ. ຄວາມຕ້ອງການອັນຮີບດ່ວນອື່ນໆທີ່ພົບແມ່ນ ການຂາດເຂີນການເຜີຍກອບຮົມເພີ່ມເຕີມໃນວິທີການສົດສອນພາສາລາວ, ການຜະລິດອຸປະກອນການຮຽນການສອນ, ການສອນນັກຮຽນຊື່ນເຜີ້າ, ວິທີການນຳໃຊ້ປຶ້ມຄູ ມີຄູ ແລະ ການສົດສອນຫຼາຍຊັ້ນຮຽນ.

ເມື່ອຖາມກ່ຽວກັບຈຸດເລັດຂອງນັກຮຽນໃນການສອນພາສາລາວ, 70 ເປີເຊັນ ຂອງຄູໄດ້ຈັດລຳດັບຄວາມສາມາດໃນພາສາລາວ ຕໍ່ເຊິ່ງເປັນບັນຫາສ່ວນຫຼາຍສຳລັບຄວາມຄືບໜ້າຂອງການຮຽນ. ຄວາມເປັນຊື່ນເຜີ້າຂອງນັກຮຽນ ແລະ ພາສາທີ່ໃຊ້ໃນຄອບຄົວຂອງເຂົາເຈົ້າ ໄດ້ຖືກກ່າວໃນບົດລາຍງານວ່າເປັນສິ່ງທ້າທາຍໃນການສົດສອນພາສາລາວ ແລະ ຄູກໍ່ມັກກັບມາໃຊ້ພາສາທ້ອງຖິ່ນສຳລັບໃຫ້ຄຳແນະນຳ. ບົດໄລຍະນີ້ກໍ່ຍັງຄົງກັບການຂັດຂວາງການຮຽນຮູ້ຂອງນັກຮຽນລວມມີ ຄວາມພ້ອມໃນການເຂົ້າຮຽນ, ການຂາດຮຽນຂອງນັກຮຽນ, ການຂາດຄວາມສົນໃຈ, ການອອກຈາກໂຮງຮຽນ ແລະ ສຸຂະພາບທີ່ບໍ່ແຂງແຮງ.

ຜູ້ຕອບຍັງໃຫ້ຂໍ້ສັງເກດວ່າ ການຂາດຮຽນຂອງນັກຮຽນສ່ວນຫຼາຍແມ່ນຍ້ອນນັກຮຽນໄປຊ່ວຍພໍ່ແມ່ເຮັດວຽກໄວ້ກວ່າ ຫຼື ເຂົ້າຮຽນຢ່າເໝາະສົມ. ການຂາດຮຽນຂອງພວກເຂົາ ມີຜົນກະທົບຕໍ່ຄວາມສາມາດຂອງຄູທີ່ຈະສອນໃຫ້ໄດ້ຄົບຕາມການກຳນົດຂອງ ເນື້ອໃນຫຼັກສູດ ແລະ ຍັງຂັດຂວາງຜົນການຮຽນຂອງນັກຮຽນ.

### 3.3 ຜົນການອ່ານອອກຂຽນໄດ້ຂອງນັກຮຽນ

ຂໍ້ມູນກ່ຽວກັບຜົນການອ່ານອອກຂຽນໄດ້ຂອງນັກຮຽນໄດ້ເກັບກຳຈາກ ຜົນການທົດສອບການອ່ານອອກຂຽນໄດ້ໃນພາສາລາວ ຂອງນັກຮຽນຊັ້ນປະຖົມປີທີ 1 (ປ.1). ການທົດສອບການອ່ານອອກຂຽນໄດ້ໃນພາສາລາວໄດ້ປະເມີນຄວາມສາມາດ

ທີ່ໄດ້ບັນຍາຍໄວ້ໃນຫຼັກສູດການຮັບການສອນພາສາລາວທັງເກົ່າແລະໃໝ່. ຄວາມສາມາດເຫຼົ່ານີ້ລວມມີ:

- ການຈົດຈຳສັບ
- ການເວົ້າ
- ຄວາມຄ່ອງແຄ້ວໃນການອ່ານ ແລະ ຄວາມເຂົ້າໃຈ
- ຄວາມເຂົ້າໃຈໃນການຟັງ
- ການຂຽນ (ການທົດສອບ 1 ແລະ 2).

ການວັດແທກຄວາມສາມາດໃນການໃຊ້ພາສາລາວໄດ້ຮັບການພັດທະນາຂຶ້ນ ເພື່ອປະເມີນຄວາມສາມາດຂອງນັກຮຽນ, ຈາກລະດັບທຳອິດ ຊຳນານຈົນເຖິງ ລະດັບທີ່ບໍ່ຮູ້ພາສາລາວເລີຍ. ໃນລະດັບທຳອິດ ຊຳນານນັ້ນ, ນັກຮຽນຖືກຄາດຫວັງໃຫ້ສາມາດໃຫ້ບອກພະຍັນຊະນະແປດໂຕ, ສະຫຼະແປດໂຕ ແລະ ພະຍັນຊະນະປະສົມສາມໂຕ, ໃຫ້ອະທິບາຍຮູບໂດຍໃຊ້ຄຳສັບທີ່ກ່ຽວຂ້ອງສົບ ຄຳສັບ, ໃຫ້ຕອບຄຳຖາມສາມຂໍ້ ກ່ຽວກັບນິທານເລື່ອງໜຶ່ງ, ໃຫ້ກວດຄຳຜິດ ສອງຄຳ ແລະ ໃຫ້ຂຽນໜຶ່ງປະໂຫຍກໂດຍໃຊ້ຄຳສັບທີ່ກ່ຽວຂ້ອງ ຫຼື ຫຼາຍກວ່າຫຼາຍຄຳສັບ.

ສຳລັບນັກຮຽນທີ່ສະແດງໃຫ້ເຫັນທຳອິດ ຊຳນານໃນພາສາລາວຈຳກັດ ຈະຖືກຄາດຫວັງໃຫ້ບອກຊື່ພະຍັນຊະນະແຈ້ງໂຕ, ໃຫ້ອະທິບາຍຮູບ ໂດຍໃຊ້ຄຳສັບທີ່ກ່ຽວຂ້ອງສາມຫາຫ້າຄຳສັບ, ໃຫ້ຕອບຄຳຖາມໜຶ່ງຂໍ້ ກ່ຽວກັບນິທານເລື່ອງໜຶ່ງ ແລະ ໃຫ້ຂຽນຕົວໜັງສືບາງຕົວໃຫ້ຖືກຕ້ອງ.

ຜົນການທົດສອບສະແດງໃຫ້ເຫັນວ່າ ພວກເຮົາພວງແຕ່ສາມເປີເຊັນ ຂອງນັກຮຽນມີຄວາມສາມາດໃນການໃຊ້ພາສາລາວ, 85 ເປີເຊັນ ໄດ້ແຕ່ຮູ້ຄຳສັບສອງສາມຄຳ, ຖ້າວ່າຮູ້. ຮູ້ 1 ຊື່ໃຫ້ເຫັນ ຄວາມແຕກຕ່າງດ້ານຄວາມສາມາດ ແລະ

ການກະຈາຍຕົວຂອງນັກຮຽນໃນແຕ່ລະກຸ່ມຄວາມສາມາດ. ເມື່ອຜົນການທົດສອບເຫຼົ່ານີ້ຖືກແຍກເປັນໝວດຄວາມສາມາດທີ່ແຕກຕ່າງກັນ, ນັກຮຽນສ່ວນຫຼາຍເຮັດໄດ້ບໍ່ດີໃນທັງຫ້າໝວດ. ຢ່າງໜ້ອຍ 80 ເປີເຊັນຂອງນັກຮຽນ ບໍ່.1 ໃນການສຶກສາວິໄຈນີ້ ບໍ່.1 ບໍ່.1 ຄວາມຄາດຫວັງ ໃນການຮັບຮູ້ຕົວໜັງສື ແລະ ສັບພື້ນຖານໃນຫຼັກສູດພາສາລາວ.

ສຳລັບການທົດສອບການເວົ້າ, ປະມານເຄິ່ງໜຶ່ງຂອງນັກຮຽນໄດ້ຄະແນນສູນ, ຊຶ່ງໃຫ້ເຫັນການຂາດຄວາມເຂົ້າໃຈໃນພາສາລາວເພື່ອການສື່ສານ ຫຼື ການຮ່ຳຮັບ. ນັກຮຽນສ່ວນຫຼາຍ (85 ເປີເຊັນ)

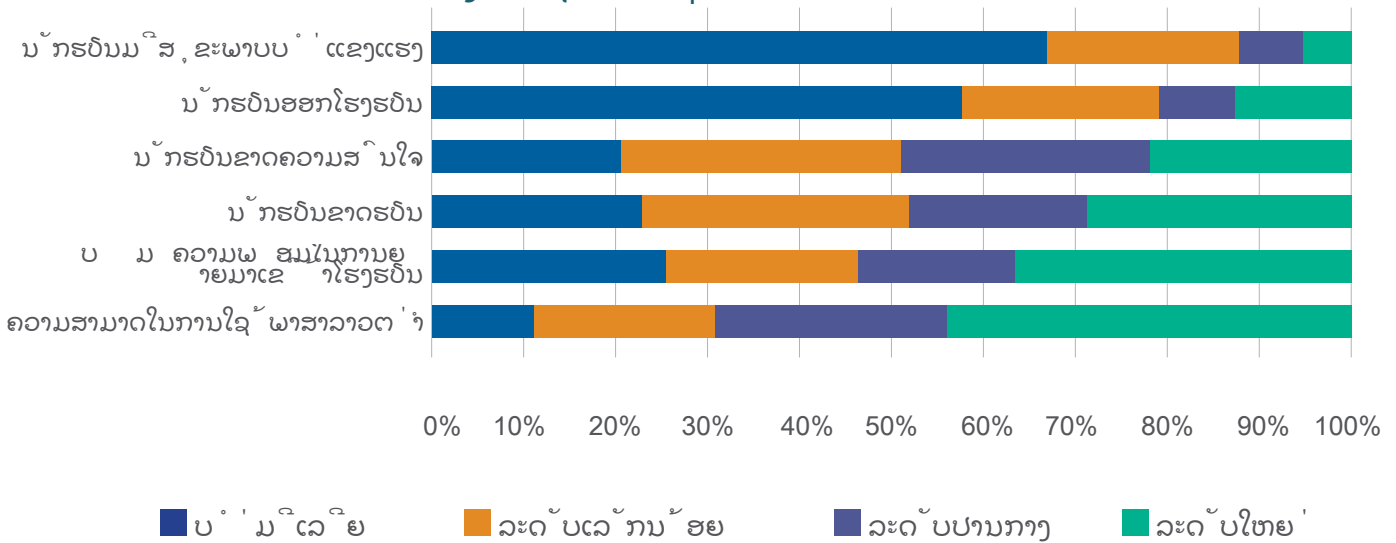
ມີຄວາມສາມາດດ້ານການອອກສັບພະຍັນຊະນະ ພວກເຮົາໃນການປະສົມສັບ ແລະ 95 ເປີເຊັນ ບໍ່ສາມາດອ່ານຂໍ້ຄວາມງ່າຍໆ. ໃນລະຫວ່າງທີ່ເຄິ່ງໜຶ່ງຂອງນັກຮຽນສະແດງ ຄວາມເຂົ້າໃຈຂອງຄວາມໝາຍຫຼັກຂອງບົດອ່ານນັ້ນ, ເກືອບບໍ່ມີໃຜສາມາດສະຫຼຸບຫຍໍ້ບົດອ່ານນັ້ນໄດ້.

ຜົນໄດ້ຮັບເຫຼົ່ານີ້ໃຫ້ຮູ້ວ່ານັກຮຽນບໍ່.1 ສ່ວນຫຼາຍຫຼຸດລົງຕໍ່ກວ່າຜົນໄດ້ຮັບຂອງຫຼັກສູດການສອນພາສາລາວທີ່ໄດ້ຄາດຄະເນໄວ້.

ການຂາດຮຽນຂອງນັກຮຽນ ແລະ ການມີສ່ວນຮ່ວມໃນຫ້ອງຮຽນ ຖືກລາຍງານເປັນຄວາມສ່ຽງໃຫຍ່ທີ່ສຸດ ໃຫ້ກັບປະສິດທິພາບໃນການຮ່ຳຮັບຂອງນັກຮຽນ. ສາມສິບເປີເຊັນຂອງນັກຮຽນ ບໍ່.1 ໃນໂຮງຮຽນຕົວຢ່າງບໍ່ໄດ້ເຂົ້າຮ່ວມໃນການສຳຫຼວດຄວາມຄິດເຫັນ.

ລາຍງານນີ້ ເປັນຜົນມາຈາກຫຼາຍປັດໄຈ, ລວມເຖິງຈັດງວະເວລາໃນການສຳຫຼວດທີ່ຢູ່ໃນຊ່ວງລະດູຜົນແລະຍາມເຮັດນາ. ປັດໄຈເຫຼົ່ານີ້ຖືກຢັ້ງຢືນເພີ່ມເຕີມໂດຍຄຸນນະພາບຂອງແບບສຳຫຼວດແລະຖືເປັນສ່ວນໜຶ່ງຂອງທ່າອ່ຽງລະດັບການມີສ່ວນຮ່ວມຂອງນັກຮົບທີ່ຕ່ຳໃນການຮົບໃນຫ້ອງຮົບ. ດັ່ງທີ່ຈະເຫັນໃນຮູບ 2, 70 ເປີເຊັນຂອງຄູໄດ້ລາຍງານຄວາມສາມາດຕ່ຳໃນພາສາລາວເຊິ່ງເປັນບັນຫາໃນລະດັບປານກາງ ຫຼື ໃຫຍ່; ຕິດຕາມດ້ວຍການຂາດຄວາມພ້ອມໃນການຍ້າຍມາເຂົ້າໂຮງຮົບ (53 ເປີເຊັນ), ການຂາດຄວາມສົນໃຈ ຫຼື ແຮງຈູງໃຈ (50 ເປີເຊັນ), ການຂາດຮົບ (49 ເປີເຊັນ), ການອອກໂຮງຮົບ (21 ເປີເຊັນ) ແລະ ສຸຂະພາບບໍ່ແຂງແຮງ (11 ເປີເຊັນ).

**ຂອບເຂດບັນຫາໃນຫ້ອງຮົບຊັ້ນປະຖົມປີທີ 1**



ຮູບ 1: ຄຸນນະພາບການສຳຫຼວດຄວາມຄິດເຫັນກ່ຽວກັບຂອບເຂດບັນຫາໃນຫ້ອງຮົບຊັ້ນປ.1 ໃນການສຶກສາວິໄຈພື້ນຖານ

**ຄວາມສາມາດໃນການອ່ານອອກຂັ້ນໄດ້ໃນພາສາລາວສຳລັບ ປ.1:** ນັກຮົບ 3 ເປີເຊັນ ຕອບຄຳຖາມໄດ້ຖືກຕ້ອງເກືອບໝົດທຸກຂໍ້. ນັກຮົບເຫຼົ່ານີ້ ບໍ່ນຸ່ງ, ລະດັບຄາດໝາຍຊັ້ນ ປ.1 ສຳລັບຄວາມສາມາດໃນພາສາລາວ.

**ທັກສະການຮູ້ພາສາລາວຂັ້ນພື້ນຖານສຳລັບຊັ້ນຮົບປີທີ 1:** 12 ເປີເຊັນ ຂອງນັກຮົບຕອບຄຳຖາມສ່ວນໃຫຍ່ຖືກຕ້ອງ. ນັກຮົບເຫຼົ່ານີ້ໄດ້ພະຍາຍາມຮົບໃຫ້ໄດ້ຕາມລະດັບຄາດໝາຍຂອງຊັ້ນ ປ.1 ແຕ່ຕ້ອງການເວລາເພີ່ມເຕີມ ເພື່ອພັດທະນາຄວາມສາມາດການອ່ານອອກຂັ້ນໄດ້.

**ຄວາມສາມາດພື້ນຖານທີ່ສຸດໃນການອ່ານອອກຂັ້ນໄດ້ພາສາລາວສຳລັບຊັ້ນ ປ.1:** ນັກຮົບ 25 ເປີເຊັນ ຕອບຄຳຖາມຖືກຕ້ອງໄດ້ພົງເຄື່ອງໜຶ່ງ. ນັກຮົບເຫຼົ່ານີ້ ສະແດງໃຫ້ເຫັນຄວາມສາມາດໃນການໃຊ້ພາສາລາວໃນລະດັບທີ່ຕ່ຳທີ່ສຸດ.

**ຄວາມສາມາດໃນການໃຊ້ພາສາລາວທີ່ຈຳກັດສຳລັບຊັ້ນ ປ.1:** 30 ເປີເຊັນ ຂອງນັກຮົບຕອບຄຳຖາມຖືກຕ້ອງໄດ້ປະມານໜຶ່ງສ່ວນສີ່.

ຄວາມສາມາດໃນການໃຊ້ພາສາລາວທີ່ຈຳກັດທີ່ສຸດສຳລັບປ.1: 20 ເປີເຊັນຂອງນັກຮຽນສາມາດບອກຊື່ພະຍັນຊະນະໄດ້ພົງແຕ່ 5 ຕົວເທົ່ານັ້ນ.

ບໍ່ມີຄວາມສາມາດໃນການໃຊ້ພາສາລາວ: 10 ເປີເຊັນຂອງນັກຮຽນພະຍາຍາມຕອບຫຼາຍຄຳຖາມແຕ່ໄດ້ຄະແນນສູນທັງໝົດ.

ນອກນັ້ນຍັງມີຂໍ້ແຕກຕ່າງກັນຢ່າງຫຼວງຫຼາຍໃນຄວາມສາມາດຂອງນັກຮຽນໃນທົ່ວແຂວງຕົວຢ່າງ. ຕາຕະລາງ 2 ສະແດງເປີເຊັນຂອງນັກຮຽນໃນແຕ່ລະກຸ່ມຄວາມສາມາດ, ໃນແຕ່ລະແຂວງ.

ແຂວງເຊກອງມີສັດສ່ວນສູງສຸດຂອງນັກຮຽນໃນກຸ່ມ 6 (ຄວາມສາມາດສູງສຸດ), ດ້ວຍຕົວເລກ 7,6 ເປີເຊັນ. ຕົວເລກນີ້ສູງກວ່າແຂວງຄຳມ່ວນ ຫຼື ແຂວງຜົ້ງສາລີ. ແຂວງຜົ້ງສາລີມີສັດສ່ວນສູງສຸດຂອງນັກຮຽນໃນກຸ່ມ 1 (ຄວາມສາມາດຕ່ຳສຸດ) - ໜຶ່ງໃນນັກຮຽນຫ້າຄົນຕົກຢູ່ໃນກຸ່ມທີ່ມີຄວາມສາມາດຕ່ຳສຸດ. ຕົວເລກນີ້ເມື່ອປັບທົບກັບ 3,6 ເປີເຊັນຂອງນັກຮຽນໃນແຂວງຄຳມ່ວນ ແລະ 10,2 ເປີເຊັນໃນແຂວງເຊກອງ.

ຕາຕະລາງ 2: ເປີເຊັນຂອງນັກຮຽນໃນແຕ່ລະກຸ່ມ, ແຕ່ລະແຂວງ, ໃນການສຶກສາວິໄຈພື້ນຖານ

ເປີເຊັນຂອງນັກຮຽນຕໍ່ໜຶ່ງກຸ່ມ						
ກຸ່ມ	1	2	3	4	5	6
ຄຳມ່ວນ	3,6	8,4	34,1	42,5	10,1	1,3
ຫຼວງນ້ຳທາ	15,0	14,6	29,1	30,5	7,5	3,3
ຜົ້ງສາລີ	19,7	13,8	34,4	25,2	5,5	1,4
ສາລະວັນ	12,2	11,2	30,9	30,0	10,3	5,4
ສະຫວັນນະເຂດ	17,7	11,7	29,3	29,1	8,9	3,3
ເຊກອງ	10,2	11,2	32,5	28,9	8,6	7,6
ໂດຍລວມ	13,9	11,7	31,1	30,9	8,8	3,6

1 = ຄວາມສາມາດຕ່ຳສຸດ, 6 = ຄວາມສາມາດສູງສຸດ

### 3.4 ປັດໄຈທີ່ກະທົບຕໍ່ຜົນການອ່ານອອກຂັ້ນໄດ້ຂອງນັກຮຽນ

ປັດໄຈທີ່ຕິດພັນກັບເຮືອນ, ຫ້ອງຮຽນ ແລະ ໂຮງຮຽນຂອງເດັກພົບວ່າມີຄວາມກ່ຽວຂ້ອງກັບລະດັບຄວາມແຕກຕ່າງຂອງຄວາມສາມາດຂອງນັກຮຽນ. ພາສາຂອງນັກຮຽນທີ່ໃຊ້ໃນເຮືອນມີຄວາມກ່ຽວຂ້ອງຢ່າງກວ້າງຂວາງກັບຜົນການທົດສອບ.



ນັກຮົບຜູ້ທີ່ເວົ້າພາສາລາວ-ໄຕ ໃນຄອບຄົວ  
ເຮັດໄດ້ດີກວ່າຜູ້ທີ່ເວົ້າພາສາອື່ນໃນຄອບຄົວ.  
ນັກຮົບໃນຫ້ອງຮົບທີ່ໃຊ້ພາສາແມ່ເປັນສ່ວນຫຼາຍ  
ມີຜົນການທົດສອບຕໍ່ກ່ອນກ່ອນຮຽນ ນດົວຂອງເຂົາເຈົ້າ.

ການຂາດຮົບຂອງນັກຮົບ  
ປາກົດມີຜົນກະທົບຕໍ່ຜົນການຮົບຂອງເຂົາເຈົ້າເຊັ່ນກັນ,  
ເຊິ່ງຜູ້ທີ່ຂາດຮົບຫຼາຍກວ່າມີຜົນການຮົບທີ່ຕໍ່າກວ່າ.

ສາຍພົວພັນລະຫວ່າງຜົນການທົດສອບຂອງນັກຮົບ ແລະ ປະສົບການຄູ ຫຼື  
ອຳນວຍການແມ່ນໜ້ອຍສຸດ. ຍັງບໍ່ມີຄວາມແຕກຕ່າງທີ່ຈະແຈ້ງລະຫວ່າງ  
ລະດັບການສຶກສາຂອງຄູ ຫຼື ອຳນວຍການ  
ກັບຄະແນນການສອບທົດສອບຂອງນັກຮົບ. ເຊັ່ນກັນ,  
ບໍ່ມີຄວາມແຕກຕ່າງທີ່ສັງເກດເຫັນ  
ໃນຄວາມສາມາດ ການອ່ານອອກຂັ້ນໄດ້ຂອງນັກຮົບ,  
ບໍ່ວ່າກ່ອນການເຜີຍກຳບົດ ຫຼື ການເຜີຍກຳບົດ ດ້ານວິຊາການຂອງຄູ.  
ການສະໜອງແຫຼ່ງຂໍ້ມູນການສົດສອນພາສາລາວ  
ຊື່ໃຫ້ເຫັນບໍ່ໄດ້ໃນຜົນການຮົບຂອງນັກຮົບ,  
ໂດຍມີຄວາມສຳພັນລັບກັນ ອຍແຕ່ສຳຄັນໄດ້ສັງເກດລະຫວ່າງ  
ຈຳນວນຊັບພະຍາກອນທີ່ຄູໄດ້ໃຊ້ໃນຫ້ອງຮົບ ແລະ  
ເປີເຊັນຂອງຄຳຕອບທີ່ຖືກຕ້ອງ.

ບັດໄຈໂຮງຮົບ ລວມມີຫ້ອງຮົບໜຶ່ງສອນຫຼາຍຊັ້ນ ແລະ ອຸປະກອນການຮົບ  
ໄດ້ຖືກກວດສອບເພື່ອຫາບັດໄຈທີ່ເປັນໄປໄດ້  
ທີ່ປະກອບສ່ວນເຂົ້າໃນລະດັບການອ່ານອອກຂັ້ນໄດ້ຂອງນັກຮົບ.  
ນັກຮົບໃນໂຮງຮົບທີ່ສອນຫຼາຍກວ່າຊັ້ນ ບ.1 ມີທ່າທີ່ຈະຮົບໄດ້ດີກວ່າ  
ນັກຮົບໃນໂຮງຮົບທີ່ສອນຊັ້ນດົວໃນຫ້ອງຮົບ.  
ຍັງມີຄວາມສຳພັນໜ້ອຍໜຶ່ງແຕ່ສຳຄັນລະຫວ່າງ  
ຜົນການທົດສອບຂອງນັກຮົບ ແລະ  
ຈຳນວນອຸປະກອນທີ່ມີພ້ອມໃຫ້ໃຊ້ໃນໂຮງຮົບ.

ຂໍ້ມູນໄດ້ເກັບກຳເອົາຂໍ້ມູນທີ່ກ່ຽວຂ້ອງກັບທັດສະນະຂອງນັກຮົບ ແລະ  
ຄວາມພ້ອມທີ່ມີຕໍ່ການຮູ້ຮົບ. ປະມານສອງສ່ວນສາມຂອງຄູ (67 ເປີເຊັນ)  
ລາຍງານວ່ານັກຮົບຂອງເຂົາເຈົ້າເພີດເພີນກັບບົດຮົບພາສາລາວໃນລະດັບສູງ  
ໃນຂະນະທີ່ 29 ເປີເຊັນບົ່ງບອກວ່ານັກຮົບຂອງພວກເຂົາ  
ເພີດເພີນກັບການຮົບພາສາລາວໃນລະດັບກາງ. ເຫດຜົນທີ່ໄດ້ແມ່ນອ້ອນ  
ນັກຮົບມ່ວນກັບກົດຈະກຳ ແລະ ເປີ່ງອຸປະກອນການຮົບເຊັ່ນ: ການຮ້ອງເພງ,  
ການເອື້ອນໄຫວ, ການເຫຼິ້ນທາງ, ໄພ້ຄຳສັບ ແລະ ຮູບຕ່າງໆ.

ຫ້ອງຮົບໃນບັນດາໂຮງຮົບທີ່ເຂົ້າເປັນກໍລະນີສຶກສາ 12 ໂຮງຮົບ  
ໄດ້ຖືກສັງເກດ  
ເພື່ອໃຫ້ໄດ້ຄວາມເຂົ້າໃຈດ້ານສະພາບແວດລ້ອມຂອງການຮູ້ຮົບ.  
ໜຶ່ງສ່ວນສາມຂອງຄູ ໃນກໍລະນີສຶກສາໄດ້ສ້າງສະພາບການຮົບໃຫ້ເປັນ  
'ການຮ່ວມມື ແລະ ການຊ່ວຍເຫຼືອ' ໃນຫ້ອງຮົບຂອງເຂົາເຈົ້າ.  
ສະພາບແວດລ້ອມການຮົບແບບການຮ່ວມມື ແລະ ການຊ່ວຍເຫຼືອ  
ປາກົດວ່າມີຄວາມມ່ວນຊື່ນ

ແລະມີການຊຸກຍູ້ສົ່ງເສີມພາຍໃນຫ້ອງຮົບຫຼາຍກວ່າພ້ອມທັງລະຫວ່າງຄູ  
 ແລະນັກຮົບຮ່ວມມືກັນຢ່າງກົມກວົວ. ສຳລັບສອງສ່ວນສາມຂອງຄູ  
 ທີ່ຍັງເຫຼືອ, ສະພາບແວດລ້ອມຂອງຫ້ອງຮົບໄດ້ຖືກສ້າງເກດໃຫ້ເປັນ  
 ການປະສົມປະສານລະຫວ່າງ: 'ການຮ່ວມມື ແລະ ການຊ່ວຍເຫຼືອ' ແລະ  
 'ເຮັດຕາມທີ່ບອກ'; 'ເຮັດຕາມທີ່ບອກເທິງນ້ຳ'; ການປະສົມປະສານລະຫວ່າງ  
 'ເຮັດຕາມທີ່ບອກ ແລະ ຄວາມບໍ່ມີລະບົບ'; ຫຼື 'ຄວາມບໍ່ມີລະບົບ  
 ເທິງນ້ຳ'. ສະພາບແວດລ້ອມຂອງຫ້ອງຮົບແບບ 'ເຮັດຕາມທີ່ບອກ'  
 ຊຶ່ງໃຫ້ເຫັນວ່ານັກຮົບເຮັດຕາມທີ່ບອກ  
 ແຕ່ກິດຈະກຳຫຼາຍຢ່າງເປັນໄປຕາມຂັ້ນຕອນ ແລະ ມີຄວາມພໍໃຈ  
 ແທນທີ່ຈະເປັນຄວາມມ່ວນຊື່ນ ແລະ ຊຸກຍູ້ສົ່ງເສີມ.  
 ສະພາບແວດລ້ອມຂອງຫ້ອງຮົບແບບ 'ບໍ່ມີລະບົບ' ຊຶ່ງໃຫ້ເຫັນວ່າ  
 ເວລາສ່ວນຫຼາຍເສຍໄປກັບການຈັດການກັບພຶດຕິກຳຫລື  
 ການປະພຶດຂອງນັກຮົບ ແທນທີ່ຈະເປັນການຮ່ຳຮົບ.

### 3.5 ຄວາມສະເໝີພາບຍິງຊາຍ, ຄວາມພິການ ແລະ ການລວມເຂົ້າໃນສັງຄົມ

ການສຶກສາວິໄລພື້ນຖານໄດ້ກວດສອບ ແລະ ເຫັນວ່າຄວາມສະເໝີພາບຍິງຊາຍ,  
 ຄວາມພິການ ແລະ ການລວມເຂົ້າໃນສັງຄົມ  
 ໄດ້ຮັບການສົ່ງເສີມພາຍໃນຫ້ອງຮົບ. ການວິໄລໄດ້ພົບວ່ານັກຮົບຍິງ  
 ແລະ ຊາຍໄດ້ຮັບການປະຕິບັດບໍ່ແຕກຕ່າງກັນໃນຫ້ອງຮົບ, ຕົວຢ່າງ:  
 ເວລາຖືກເລືອກໃຫ້ສະແດງຄວາມຄິດເຫັນຫຼື ທັກສະຄວາມສາມາດ.

ເວລາຄູ  
 ຖືກຖາມວ່າພວກເຂົາສາມາດໃຫ້ການຊ່ວຍເຫຼືອນັກຮົບຜູ້ທີ່ມີຄວາມຫ  
 ຍູ້ງຢາກໃນການຮົບພາສາລາວ ແລະ  
 ນັກຮົບຜູ້ທີ່ຈຳເປັນຕ້ອງເພີ່ມເວລາໃນພາສາລາວ,  
 ຄູເກືອບໝົດທຸກຄົນໃນການສຳຫຼວດ (91 ເປີເຊັນ) ລາຍງານວ່າ  
 ພວກເຂົາສາມາດໃຫ້ການຊ່ວຍເຫຼືອທັງສອງກໍລະນີ ໃນລະດັບປານກາງ ແລະ  
 ລະດັບກວ້າງຂວາງ. ຂໍ້ມູນຈາກກໍລະນີສຶກສາເປີດເຜີຍໃຫ້ຮູ້  
 ລາຍລະອຽດເພີ່ມເຕີມຂອງປະເພດການຊ່ວຍເຫຼືອທີ່ຄູສະໜອງໃຫ້.  
 ຍຸດທະສາດທີ່ມັກໃຊ້ໃນການສະໜອງໃຫ້ນັກຮົບທີ່ຕ້ອງການການຊ່ວຍເຫຼືອ  
 ແມ່ນແນໃສ່ການຊ່ວຍເຫຼືອ ແລະ  
 ການຈັດກຸ່ມໃຫ້ເຂົາເຈົ້າຢູ່ກັບນັກຮົບທີ່ມີຜົນການຮົບສູງກວ່າ.  
 ການສ້າງເກດໃນຫ້ອງຮົບຍັງໄດ້ບັນທຶກຕົວຢ່າງທີ່ຄູ  
 ໃຫ້ການຊ່ວຍເຫຼືອທີ່ຈັດສະເພາະໃຫ້ນັກຮົບທີ່ມີຄວາມພິການດ້ານຮ່າງກ  
 າຍ ຫລື ພິການດ້ານສະຕິບັນຍາ.

ຄຳແນະນຳເພີ່ມເຕີມໃນພາສາລາວ  
 ໄດ້ສະໜອງໃຫ້ກັບນັກຮົບຜູ້ທີ່ບໍ່ເວົ້າພາສາລາວ.  
 ເກືອບຄູ່ຂອງຄະນະອຳນວຍການທີ່ຮ່ວມການສຳຫຼວດ (44 ເປີເຊັນ) ລາຍງານວ່າ  
 ໂຮງຮົບຂອງພວກເຂົາໄດ້ສະໜອງການສອນເພີ່ມເຕີມໃດໜຶ່ງ ບໍ່ມີຄ່າໃຊ້ຈ່າຍ,  
 ໃນຂະນະທີ່ເປີເຊັນເລັກນ້ອຍ (1-2 ເປີເຊັນ) ໃຫ້ຮູ້ວ່າ  
 ການສອນເພີ່ມເຕີມໄດ້ທຶນສະໜັບສະໜູນບາງສ່ວນຈາກພໍ່ແມ່ນັກຮົບ.

ການສອນເພີ່ມພິເສດສ່ວນຫຼາຍຖືກລາຍງານວ່າໄດ້ສະໜອງໃຫ້ທຸກອາທິດ  
ນອກໂມງຮົນຫຼືໃນເວລາເລີກຫຼືບໍ່.

#### 4. ຜົນໄດ້ຮັບຈາກການສຶກສາວິໄລພື້ນຖານ

ຂໍ້ມູນຈາກການສຶກສາວິໄລພື້ນຖານ  
ໄດ້ສະໜອງການວິໄລພື້ນຖານຈາກການຕິດຕາມຄວາມປ່ຽນແປງດ້ານຄຸນນະພາບການ  
ສຶກສາ ແລະ ບົດບາດບຸກຄົນການອ່ານອອກຂັ້ນໄດ້ຂອງນັກຮຽນ  
ໃນຕະຫຼອດໄລຍະເວລາສີ່ປີ. ການສຶກສາວິໄລໄດ້ດຳເນີນໄປໃນທ້າຍສົກຮຽນ  
ເດືອນເມສາປີ 2019, ກ່ອນການເລີ່ມການປະຕິຮູບຫຼັກສູດການຮຽນການສອນ.  
ໄລຍະເວລາແມ່ນສອດຄ່ອງກັບການຄ່ອຍໆນຳໃຊ້ຫຼັກສູດການຮຽນການສອນຊັ້ນປະ  
ຖົມສະບັບໃໝ່, ເລີ່ມນຳໃຊ້ໃນເດືອນກໍລະກົດ 2019  
ໂດຍການສະໜັບສະໜູນຈາກໂຄງການ BEQUAL.

ຜົນໄດ້ຮັບການການວິໄລພື້ນຖານຊື່ໃຫ້ເຫັນວ່ານັກຮຽນຊັ້ນປ.1  
ສ່ວນຫຼາຍມີຜົນການຮຽນຕ່າງກວ່າລະດັບຄາດໝາຍຂອງ  
ຫຼັກສູດການຮຽນການສອນຂອງລາວສຳລັບການອ່ານ, ຂັ້ນ, ພັງ ແລະ ເວົ້າ.  
ຜົນໄດ້ຮັບນີ້ສະແດງໃຫ້ເຫັນການເຊື່ອມໂຍງທີ່ສັບຊ້ອນລະຫວ່າງ  
ສະພາບຕົວຈິງ, ຫຼັກສູດການຮຽນການສອນ ແລະ ການສຶກສາ ແລະ  
ບົດບາດສຳຄັນທີ່ຄູສາມາດປະກອບສ່ວນເຂົ້າໃນການຊ່ວຍເຫຼືອເດັກ  
ເມື່ອພວກເຂົາເຂົ້າໂຮງຮຽນ. ຂໍ້ມູນສະແດງໃຫ້ເຫັນວ່າ  
ນັກຮຽນໄດ້ຮັບການກະກຽມໜ້ອຍທີ່ສຸດສຳລັບການເຂົ້າຮຽນຊັ້ນປ.1  
ຂອງເຂົາເຈົ້າ ແລະ  
ນັກຮຽນຫຼາຍຄົນເວົ້າພາສາອື່ນທີ່ບໍ່ແມ່ນພາສາທີ່ສອນໃນໂຮງຮຽນ,  
ຄວາມຕ້ອງການສຳລັບ  
ວິທີການສຶກສາສອນຮູບແບບໃໝ່ ເພື່ອການຈັດຕັ້ງປະຕິບັດໃຫ້ກັບຫຼັກສູດ  
ການຮຽນການສອນໃໝ່ ໃນຊ່ວງປີທຳອິດແມ່ນຊັດເຈນທີ່ສຸດ. ຮັບຮູ້ວ່າ  
ລະດັບການຂາດຮຽນຂອງນັກຮຽນທີ່ສູງໃນຊັ້ນປ.1  
ສ່ວນໜຶ່ງອາດເປັນຜົນມາຈາກການຂາດຄວາມສົນໃຈຂອງນັກຮຽນ, ຫຼັກສູດໃໝ່  
ທີ່ລວມເອົາຄວາມໝາະສົມດ້ານອາຍຸ ແລະ ຄວາມອ່ອນໄຫວດ້ານວັດທະນະທຳ  
ຕໍ່ການພັດທະນາຄວາມສາມາດດ້ານພາສາໂດຍລວມນຳໄປສູ່ການຄາດຫວັງ  
ທີ່ຈະມີການສະໜອງການຊ່ວຍເຫຼືອທີ່ຈຳເປັນ  
ທີ່ເດັກຕ້ອງການເພື່ອຈະເຂົ້າຮຽນປີທຳອິດຂອງເຂົາເຈົ້າ  
ແລະ ຊ່ວຍໃຫ້ເຂົາເຈົ້າຢູ່ຮຽນໃນປີທຳອິດ. ກົງກັນຂ້າມ,  
ວິທີການສຶກສາສອນໃໝ່  
ກໍ່ຕ້ອງການໃຫ້ຄູມີຄວາມຮອບຮູ້ໃນແນວທາງການສອນແບບໃໝ່ ແລະ  
ມີອຸປະກອນການຮຽນການສອນທີ່ໝາະສົມເຊິ່ງຈະສະທ້ອນ  
ແລະສະໜັບສະໜູນວິທີການສອນເຫຼົ່ານີ້.

ການສຶກສາວິໄລພື້ນຖານໄດ້ເນັ້ນຂໍ້ຄວນພິຈາລະນາທີ່ສຳຄັນຫຼາຍປະການ  
ສຳລັບການຊ່ວຍເຫຼືອຄູ, ໂດຍສະເພາະຢ່າງຍິ່ງ  
ປະເພດຂອງການພັດທະນາອາຊີບຄູທີ່ໄດ້ຮັບລະຫວ່າງກ່ອນ ແລະ  
ຊ່ວງການເຝິກອົບຮົມດ້ານວິຊາການຄູ ໄດ້ສະແດງໃຫ້ເຫັນ  
ມີຜົນກະທົບພົງເລັກນ້ອຍຫຼືບໍ່ມີເລີຍ

ຕໍ່ຜົນການອ່ານອອກຂັ້ນໄດ້ຂອງນັກຮຽນ. ຂໍ້ມູນຈາກກໍລະນີສຶກສາ ຊຶ່ງໃຫ້ເຫັນວ່າຄູ່ນຳໃຊ້ວິທີການສອນແບບແຄບໃນຫ້ອງຮຽນ ເຊິ່ງອາໄສເຕັກນິກການຮຽນຮູ້ແບບທ່ອງຂຶ້ນໃຈເຊັ່ນ: ສອນໃຫ້ນັກຮຽນກ່າຍຄືນຫຼືເຮັດຂັ້ນທວາຍ. ບໍ່ພົບເຫັນຜົນ, ການສຶກສາວິໄລຍັງແນ່ນອນໃນສິດທິບາດສຳຄັນທີ່ ຄະນະອຳນວຍການໂຮງຮຽນມີໃນການຊ່ວຍເຫຼືອຄູ່. ຜົນວິໄລຍັງ ເປີດເຜີຍໃຫ້ເຫັນເຄື່ອງຂ່າຍການຊ່ວຍເຫຼືອທີ່ບໍ່ເປັນທາງການລະຫວ່າງ ຄູ່ຕໍ່ຄູ່ທີ່ປະເທດ. ຄູ່ໄດ້ສະແດງໃຫ້ເຫັນ ຄວາມມຸ່ງໝັ້ນທີ່ຈະຮັບເອົາວິທີການສົດສອນໃໝ່ໆ ແລະ ສິ່ງໄດ້ສ້າງໂອກາດໃຫ້ກັບກົນໄກນະວັດຕະກຳ ຂອງການຊ່ວຍເຫຼືອຄູ່ໃນທີ່ວະລະດັບລະບົບການສຶກສາທີ່ແຕກຕ່າງກັນ.

ການປະຕິຮູບຫຼັກສູດການຮຽນການສອນ ແລະ ຂະບວນການພັດທະນາວິຊາຊີບຄູ ເຊິ່ງໄດ້ຮັບການສະໜັບສະໜູນຈາກໂຄງການ BEQUAL ແນະນຳວ່າ ການຕອບສະໜອງໃນລະດັບລະບົບໄດ້ສະໜອງພື້ນຖານທີ່ສຳຄັນ ຕໍ່ການແກ້ໄຂບັນຫາຄວາມທ້າຍທີ່ສຳຄັນທີ່ຖືກລະບຸໂດຍຄູ ແລະ ຄະນະອຳນວຍການໂຮງຮຽນໃນການວິໄລພື້ນຖານ. ລວມມີ:

- ວິທີການສົດສອນແບບເອົານັກຮຽນເປັນສູນກາງເຊິ່ງໄດ້ຖືກນຳສະເໜີ ໃຫ້ກັບວິທີການສົດສອນໃນຂອບເຂດກວ້າງຂວາງລວມມີໂອກາດ ສຳລັບການໃຊ້ຄວາມຄິດຢ່າງພິຈາລະນາຮອບຄອບ, ການຮຽນ-ດ້ວຍ- ການລົງມືເຮັດ ແລະ ການຮ່ວມມືກັບໝູ່ໃນຊັ້ນຮຽນ.
- ຫຼັກສູດການຮຽນການສອນໃໝ່ ເຊິ່ງສະໜອງ ແຫຼ່ງຊັບພະຍາກອນການຮຽນເພີ່ມເຕີມ (ເຊັ່ນ: ປຶ້ມນິທານ ແລະ ເຄື່ອງອ່ານແບບຖອດລະຫັດ) ແລະ ປຶ້ມຄູ່ມືສຳລັບຄູ ເພື່ອຊ່ວຍ ການສົດສອນໃນຫ້ອງຮຽນໃຫ້ມີປະສິດທິພາບ, ການບັນທຶກຂໍ້ມູນ ແລະ ຍຸດທະສາດໃນການຊ່ວຍເຫຼືອນັກຮຽນ ທີ່ມີລະດັບຄວາມຕ້ອງການໃນການຮຽນທີ່ແຕກຕ່າງກັນ.
- ການລວມເອົາການຮຽນຮູ້ວິຊາຊີບຄູ ເຊິ່ງອມໂຍງກັບຫຼັກສູດການຮຽນການສອນໃໝ່ ເພື່ອແກ້ບັນຫາດ້ານຄຸນນະ ພາບຂອງຄູ. ສິ່ງເຫຼົ່ານີ້ໄດ້ຖືກນຳໄປໃຊ້ໂດຍຜ່ານການແນະນຳໂຕ-ຕໍ່- ໂຕ ແລະ ໂອກາດຕ່າງໆ ໃນການເຂົ້າຮ່ວມຊຸມຊົນໃນການປະຕິບັດຕົວຈິງ ແລະ ນຳໃຊ້ເຄື່ອງມືທີ່ເຂົ້າຖືກການຮຽນຮູ້ດ້ວຍຕົນເອງ.

ຄູ ແລະ ຄະນະອຳນວຍການຍັງໄດ້ລະບຸສິ່ງທ້າຍທີ່ວະລະດັບ ທີ່ສິ່ງຜົນກະທົບຕໍ່ປະສິດທິຜົນໃນການສອນ ແລະ ຄວາມສຳເລັດຂອງນັກຮຽນ. ບັນຫາທີ່ກ່ຽວຂ້ອງກັບການຂາດການຂອງຄູ, ການລາອອກການຂອງຄູ, ການຂາດຮຽນຂອງນັກຮຽນ, ການຂາດຄວາມພ້ອມ ແລະ ການໃຊ້ພາສາແມ່ໃນຫ້ອງຮຽນ, ຊຶ່ງໃຫ້ເຫັນວ່າ ລະບົບການຄຸ້ມຄອງຄູທີ່ກວ້າງກວ່າ ແລະ ສະພາບຕົວຈິງດ້ານວິທະຍາສາດສູງຄຸນນະພາບທີ່ກາຍຂອບເຂດການຊ່ວຍເຫຼືອຂອງໂຄງ ການ BEQUAL ໃນປັດຈຸບັນ. ແຕ່ວ່າ, ຜົນໄດ້ຮັບຈາກການສຶກສາວິໄລພື້ນຖານ ໄດ້ໃຫ້ຂໍ້ມູນເລິກເຊິ່ງກ່ຽວກັບຄວາມພ້ອມໃນທຸກລະດັບທີ່ແຕກຕ່າງ ຂອງລະບົບການສຶກສາ ເພື່ອປັບໃຫ້ເຂົ້າກັບການປະຕິບັດຕົວຈິງດ້ານການສຶກສາ

ເພື່ອໃຫ້ການຊ່ວຍເຫຼືອທີ່ດີກວ່າໃຫ້ກັບນັກຮົບ  
ທີ່ຕ້ອງການຄວາມສາມາດອ່ານອອກຂັ້ນໄດ້ໃນພາສາລາວ  
ໃນບົດທຳອິດຂອງການຮົບຂອງພວກເຂົາ. ລວມມີ:

- ລວມເອົາວິທີການໃໝ່ເຂົ້າໃນຫຼັກສູດການຮົບການສອນແຫ່ງຊາດ  
ທີ່ເລັ່ງໄວໃນການສອນພາສາລາວໂດຍກົງ  
ເພື່ອແກ້ບັນຫາຄວາມສາມາດຕ່ຳໃນການອ່ານອອກຂັ້ນໄດ້ໃນພາສາລາວ ແລະ  
ຊ່ວຍນັກຮົບໃນການຍ້າຍເຂົ້າສູ່ໂຮງຮຽນໃນບົດທຳອິດໄດ້ດີຂຶ້ນ.
- ລວມເອົາວິທີການສົດສອນໃໝ່ເຊິ່ງແນະໃສ່ການຫຼິ້ນເປັນຫລັກ,  
ວິທີການທີ່ເອົານັກຮົບເປັນສູນກາງໃນການສອນ ແລະ ການຮົບ,  
ປ່ຽນແປງອອກຈາກ  
ການຮົບແບບທ້ອງຊິ້ນໃຈດັ່ງເດີມທີ່ກຳລັງໃຊ້ຢູ່ໃນຫ້ອງຮຽນ.
- ສະໜອງຄູກັບຄວາມຮູ້ຄວາມສາມາດເພື່ອນຳໃຊ້  
ກິດຈະກຳການປະເມີນຄວາມກ້າວໜ້າໂດຍເອົາຫ້ອງຮົບເປັນຫລັກ,  
ອີງໃສ່ມິຕິການຮົບຮູ້ທີ່ຈະແຈ້ງ,  
ເພື່ອຊ່ວຍເຫຼືອນັກຮົບພ້ອມກັບຍຸດທະສາດການແກ້ໄຂເປົ້າໝາຍທີ່  
ດີກວ່າ.

ໃນລະດັບນະໂຍບາຍ, ມີຫຼັກຖານການມີສ່ວນກ່ຽວຂ້ອງທາງການເມືອງ  
ແລະຄວາມຕັ້ງໃຈທີ່ຈະສ້າງສະພາບແວດລ້ອມທີ່ສາມາດຊ່ວຍເຫຼືອ  
ການສົດສອນໃນລະດັບປະຖົມ; ໃນຂະນະທີ່ໃນລະດັບການປະຕິບັດ, ຄູໄດ້ສະແດງ  
ທັດສະນະຄະຕິທີ່ດີ ແລະ ມີຄວາມໝັ້ນໃຈໃນການສົດສອນພາສາລາວ  
ເຊິ່ງເປັນສິ່ງຊັບຊ້ອນ  
ຄວາມຕັ້ງໃຈທີ່ຈະປັບຕົວໃຫ້ເຂົ້າກັບຂະບວນການປະຕິຮູບຫຼັກສູດການຮົບ  
ນການສອນ. ຄວາມເຂົ້າໃຈເຖິງຄວາມພ້ອມຂອງທັງໃນລະດັບລະບົບ ແລະ  
ລະດັບໂຮງຮຽນ ແມ່ນມີຄວາມສຳຄັນໃນການສະໜັບສະໜູນຄວາມສາມາດ  
ແລະການປະຕິຮູບດ້ານການສຶກສາ. ການສຶກສາວິໄຈຮອບຕໍ່ໄປຂອງການສຶກສາໃນ  
ສປປ ລາວ ຈະສະໜອງ  
ຂໍ້ມູນເລິກເຊິ່ງເພີ່ມເຕີມຂອງຜົນກະທົບຂອງຂະບວນການການປະຕິຮູບ  
ຫຼັກສູດການຮົບການສອນທີ່ມີຕໍ່ການສົດສອນຕົວຈິງ ແລະ  
ສິ່ງເຫຼົ່ານີ້ຈະຊ່ວຍໃຫ້ຜົນການຮົບຂອງນັກຮົບນີ້ຂຶ້ນແນວໃດແດ່.

### 5. ສະຫຼຸບ

ດັ່ງທີ່ໄດ້ສະເໜີໄປໃນບົດລາຍງານສະບັບນີ້,  
ຜົນໄດ້ຮັບຈຳນວນໜຶ່ງທີ່ໃຫ້ຄວາມເຂົ້າໃຈລະອຽດ  
ກ່ຽວກັບລະດັບຄວາມຊ່ວຍເຫຼືອທີ່ມີຢູ່ໃຫ້ກັບຄູລາວພາຍໃຕ້ໂຄງການ  
BEQUAL. ເຖິງວ່າຈະມີຕົວຢ່າງຄວາມພ້ອມທີ່ຮີບດ່ວນ,  
ແຕ່ກໍມີສິ່ງທີ່ຍາກຫຼາຍປະການເຊິ່ງສາມາດເປັນອຸປະສັກ  
ໃນການມີສ່ວນຮ່ວມ ແລະ ການຮົບຮູ້ຂອງນັກຮົບ ແລະ  
ສະໜອງພື້ນຖານສຳລັບການສຶກສາວິໄຈເພີ່ມເຕີມໃນຂັ້ນຕອນຕໍ່ໄປ.

ຮອບການວິໄຈໃນຕໍ່ໜ້າໃນສປປ ລາວ ອີກສອງຮອບ - ໃນປີ 2021 ແລະ 2022 -  
ຈະເກັບກຳເອົາຂໍ້ມູນຈາກຄູ ແລະ ນັກຮົບຊັ້ນປ.1 ຜູ້ທີ່ໄດ້ຮັບ  
ຫຼັກສູດການຮົບການສອນໃໝ່ຂອງຊັ້ນປ.1. ຮອບການວິໄຈເຫຼົ່ານີ້ຈະ

ເປັນສ່ວນເພີ່ມເຕີມທີ່ສໍາຄັນຜ່ານການຖາມສໍາພາດ  
 ກ່ຽວກັບຜົນກະທົບຂອງຂໍ້ຈໍາກັດແລະລະບົບການທີ່ກ່ຽວຂ້ອງກັບພະຍາດ  
 ໂຄວິດທີ່ມີຕໍ່ຄູ່ມືກຮວນແລະໂຮງຮັບ. ໃນຂະນະທີ່ໂຮງຮັບແລະລະບົບ  
 ປະເຊີນກັບຄວາມທ້າທາຍຢ່າງຕໍ່ເນື່ອງໃນການໃຫ້ການຊ່ວຍເຫຼືອການສິດສ  
 ອນແລະການຮັບຮູ້ໃນຊ່ວງທີ່ມີການລະບາດໜັກ,  
 ຜົນໄດ້ຮັບຈາກການສຶກສາວິໄຈເຫຼົ່ານີ້  
 ອາດແຈ້ງບອກການໂຕ້ຕອບຂອງລະບົບແລະການປັບປຸງ  
 ເພື່ອສາມາດໃຫ້ການຊ່ວຍເຫຼືອໄດ້ດີກວ່າເກົ່າໃຫ້ກັບຄູ່ ແລະ  
 ຄະນະອໍານວຍການ ໃນໄລຍະການຢຸດສະງັກຂອງໂຮງຮັບໃນຕໍ່ໜ້າ.  
 ຂໍ້ມູນທີ່ເກັບກໍາໄດ້ຈາກການສຶກສາວິໄຈສອງຮອບໃນຕໍ່ໜ້າ  
 ຈະໃຫ້ຫຼັກຖານເພີ່ມເຕີມເພື່ອຢັ້ງຢືນຂອບເຂດທີ່ໂຄງການ BEQUAL  
 ໃຫ້ການຊ່ວຍເຫຼືອແລະສົ່ງເສີມຄູ່ມືນະພາບການສອນ  
 ແລະການອໍານວຍການໄດ້ຂອງນັກຮັບໃນ ສປປ ລາວ.  
 ການວິໄຈເພີ່ມເຕີມສາມາດສໍາຫຼວດຜົນກະທົບຂອງບັດໄຈວັດທະນະທໍາ-  
 ສັງຄົມໃນວົງກວ້າງໃຫ້ກັບປະສິດທິພາບການຮັບ ແລະການສອນໃນ ສປປ ລາວ,  
 ແລະ  
 ໂຄງສ້າງສະຖາບັນສາມາດນໍາໄປໃຊ້ເພື່ອສະໜັບສະໜູນການປະຕິຮູບໃນວົງກວ້າງ  
 ຂອງລະບົບການພັດທະນາຄູ່  
 ເພື່ອຮັບປະກັນຄວາມສໍາເລັດຂອງນັກຮັບໄດ້ແນວໃດແດ່.

**ເພື່ອສໍານະບັບສົມບູນບົດລາຍງານພື້ນຖານ ໃນ ສປປ  
 ລາວກະລຸນາໄປທີ່ ເວັບໄຊທ໌ ຂອງ DFAT. \*ຖ້າມີ, ຂໍ້ມູນແຍກເພດຍິງຊາຍ  
 ມີໃຫ້ໃນບົດລາຍງານສະບັບສົມບູນ.**

## 6. ເອກະສານອ້າງອີງ

ACER, 2015. Situational Analysis: Student Learning Outcomes in Primary Education in Lao PDR. Melbourne: ACER.

ACER, 2017. Education Analytics Service: Teacher Development Multi-Year Studies Conceptual Framework. Melbourne: ACER.

DFAT, 2014. Basic Education Quality and Access in Lao PDR (BEQUAL): Investment Design Document. Canberra: DFAT.

Hudson, J. and Bennett, K., 2014. Australia-Laos Education Delivery Strategy 2013-18. Canberra: DFAT.

LADLF, n.d. LADLF Background Paper: Primary Education in Lao PDR. LADLF.

Ministry of Education and Sports (MoES), Lao PDR, 2020. Educational Management Information Systems (EMIS). Ministry of Education and Sports, Lao PDR.

Ministry of Education and Sports (MoES), Lao PDR, 2018. ESDP 2016- 20: Mid-Term Review Report. Ministry of Education and Sports, Lao PDR.

UNICEF & SEAMEO, 2021. SEA-PLM 2019 Main Regional Report: Children's learning in 6 Southeast Asian countries. Bangkok, Thailand: United Nations Children's Fund (UNICEF) & Southeast Asian Ministers of Education Organization (SEAMEO) – SEA-PLM Secretariat.

UNICEF Laos, 2020. Mid-Term Review Report: Government of Lao PDR - UNICEF: Country Programme of Cooperation 2017–2021. UNICEF.

World Bank, 2016. Reducing Early Grade Dropout and Low Learning Achievement in Lao PDR: Root-Causes and Possible Interventions. World Bank.

Wong, D., Hollingsworth, H., Anderson, P., Weldon, P., Ockwell, L., Kwong, R., and Ozolins, C., 2020. Teacher Development Multi-Year Study Series: Evaluation of Australia's Investment in Teacher Development in Lao PDR. Melbourne: ACER.